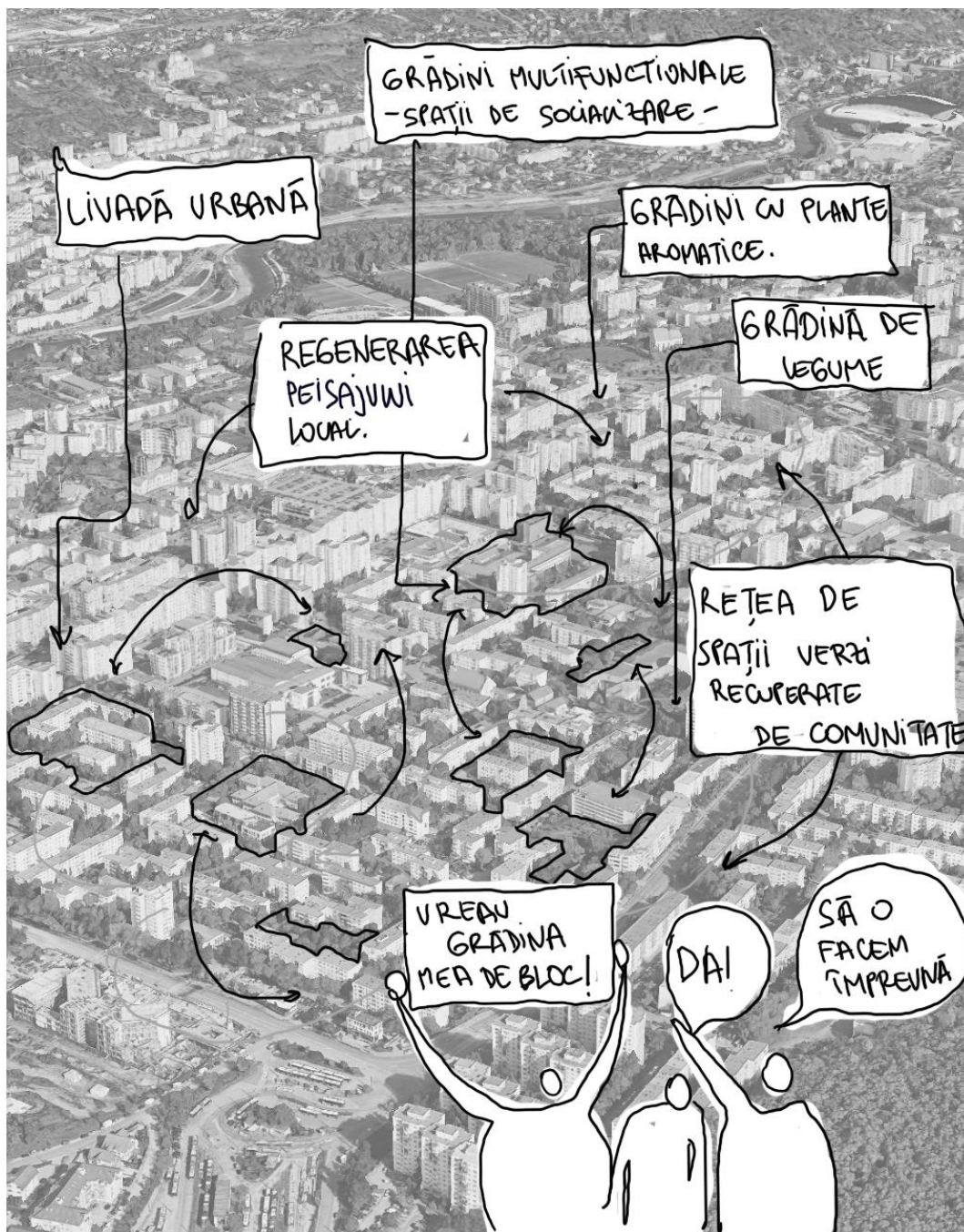
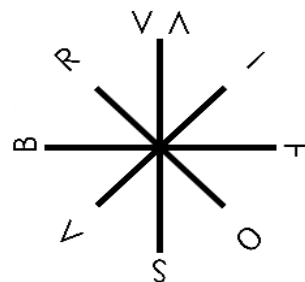


# Propunere de politică publică locală pentru grădinile comunitare



## Argument

Prezentul document constituie, după cunoștințele noastre, **prima propunere de politică publică (PPP) la nivel național, menită să reglementeze situația grădinilor comunitare**. PPP și anexele sale sunt rezultatul a două procese colaborative, inițial distincte, care au fost agregate la final, pentru a produce prezentul text. Ambele procese au avut loc în conexiune cu sistemele administrative și civice ale municipiului Cluj-Napoca.

Astfel, pe de o parte, documentul reprezintă un rezultat al proiectului proGReg (Productive Green Infrastructures Regeneration), finanțat prin programul Uniunii Europene „Orizont 2020”. Pe de altă parte, el fructifică rezultatul muncii a două asociații preocupate de regenerarea urbană prin utilizarea Soluțiilor Bazate pe Natură (SBN). Logica a fost următoarea:

- a) În cadrul proGReg, partenerii proiectului din România au fost ADI Zona Metropolitană Cluj și firma URBASOFIA. În cadrul acestui proiect, Cluj-Napoca a avut statutul de „Oraș Urmăritor” (Follower City), cu scopul de a replica SBN într-o abordare strategică, în vederea regenerării cartierelor și a zonelor post-industriale. Elaborarea strategiei și a propunerilor de intervenție au avut la bază un proces participativ intens. **În urma atelierelor de lucru s-a concluzionat nevoia implementării unei politici publice locale pentru grădini comunitare**. Partenerii locali au decis necesitatea continuării acestui efort, punând în valoare expertiza și resursele specifice proiectului, chiar dacă elaborarea unei astfel de politici publice trecea dincolo de obiectivele proGReg.
- b) În acest context, **s-a apelat la resursele de cunoștințe locale deja existente**, furnizate de asociațiile „Societatea Organizată Sustenabil – S.O.S” și „Clujul Sustenabil”, care realizaseră deja o propunere de politici publice și un regulament pentru grădinărit comunitar.

**Între cele două inițiative distincte s-a creat o sinergie**, prin ateliere de lucru repetate, desfășurate între reprezentanți ai ADI Zona Metropolitană Cluj, URBASOFIA și ai asociațiilor menționate.

În urma acestor procese colaborative, pe care le considerăm exemplu de bune practici în co-designul politicilor publice, a rezultat documentul „Propunere de politică publică locală pentru grădinile comunitare”. El a fost inițiat și exemplificat cu situația din Cluj-Napoca, dar a fost gândit ca **un model care poate fi replicat de orice administrație publică locală** interesată, cu minime intervenții.

Autorii



# Propunere de politică publică locală pentru grădini comunitare

Data: August/Octombrie 2023

Proiect: proGReg H2020 / <https://progireg.eu/>

Parteneri: URBASOFIA: <http://urbasofia.eu/>

ADI ZMC: <https://www.clujmet.ro/>

**Autori:** URBASOFIA<sup>1</sup>, ADI Zona Metropolitană Cluj<sup>2</sup>, Asociația „Societatea Organizată Sustenabil - S.O.S.” Cluj<sup>3</sup>, Asociația „Clujul Sustenabil”<sup>4</sup>, Andreea Roman.

## Introducere

Documentul „Propunere de politică publică locală pentru grădini comunitare” reprezintă un efort colectiv al partenerilor implicați în proiectul proGReg și este rezultatul unui proces participativ în care s-au discutat aspecte relevante asupra problematicilor: grădini comunitare și soluții bazate pe natură, regenerare urbană, conectarea comunităților locale cu natura, protejarea mediului și dezvoltarea infrastructurii verzi la nivel urban.

Documentul oferă recomandări și soluții cu caracter orientativ pentru implementarea grădinilor comunitare, în special conversia terenurilor abandonate/neglijate din cadrul zonelor de blocuri. Documentul se concentrează pe elemente de regulament urbanistic, utilizarea terenului, și moduri de implementare/utilizare a grădinilor, în raport cu tipologiile de resurse de teren identificate.

Componenta procedurală, administrativă și juridică pentru o politică publică locală a fost propusă la nivel local de ONG-urile „Societatea Organizată Sustenabil” și „Clujul Sustenabil”. Reprezentanții ai organizațiilor au participat la atelierile de lucru în cadrul proiectului proGReg. Astfel, documentul urmărește să completeze propunerea de politică inițiată de cele două asociații și să ofere o perspectivă urbanistică specifică contextului și ancorată în rezultatele proiectului proGReg, de cercetare aplicată la nivel internațional.

## Viziune



Grădini comunitare în Cascais (sus) și Torino (jos)/ Sursa: proGReg

## Situația existentă



Terenuri din Cluj unde comunitățile au improvisat spații de cultivare și socializare/ Sursa foto: Codruț Papina

<sup>1</sup> Contributori: Codruț Papina, Andrada-Ioana Lupulescu.

<sup>2</sup> Contributori: Violeta Irimieș, Bogdan Stanciu, Melania Blidar.

<sup>3</sup> Contributori: Adi Dohotaru, Radu Gaciu, Silviu Medeșan, Ioana Rus.

<sup>4</sup> Contributori: Diana Bobiș, Anamaria Georgescu, Camelia Gui.



## Definiții ale conceptelor de lucru

### Soluții Bazate pe Natură

Se bazează pe înțelegerea și respectarea funcțiilor și proceselor naturale; promovează utilizarea și adaptarea principiilor și proceselor naturale pentru a dezvolta soluții la diverse probleme umane. Acest “concept” se bazează pe înțelegerea și valorizarea capacităților și serviciilor oferite de natură/ecosistemele naturale și pe integrarea lor în activități umane cu scopul obținerii unor beneficii ecologice, sociale sau economice.

### Infrastructura Verde

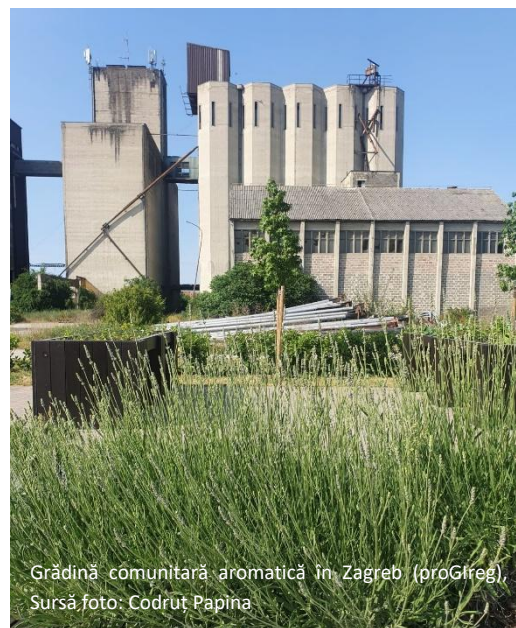
Reprezintă o rețea planificată de suprafețe naturale și semi-naturale care furnizează o gamă variată de servicii ecosistemice, precum purificarea apei, calitatea, spații pentru recreere, îmbunătățirea climatului.

### Infrastructură verde productivă

Reprezintă o abordare inovatoare în planificarea urbană, care integrează elemente naturale și verzi în infrastructura construită. Această abordare se concentrează pe utilizarea strategiilor de proiectare și amenajare care valorifică serviciile ecosistemice oferite de elementele naturale, cum ar fi spațiile verzi, parcurile, coridoarele ecologice, etc. De asemenea, aceasta poate include utilizarea plantelor, a grădinilor comunitare/urbane, a acoperișurilor verzi, având ca scop îmbunătățirea calității mediului, promovarea biodiversității și, totodată obținerea unor beneficii sociale și ecologice.

### Grădini comunitare

Din perspectiva proiectului proGReg, Grădinile Comunitare sunt înțelese ca spații verzi cu caracter comunitar în zonele urbane, care sunt planificate, proiectate, cultivate și întreținute în mod colectiv de către rezidenți. Astfel, aceste grădini reprezintă facilități conexe infrastructurii verzi locale, fiind o soluție sustenabilă care implică împuternicirea comunităților, îmbunătățirea mediului și crearea de lanțuri valorice locale sustenabile: hrană, biodiversitate, peisaj local regenerat. Grădinile comunitare nu sunt doar spații pentru cultivarea plantelor și culturilor, ci și locuri pentru schimbul de cunoștințe, exprimare culturală și activități recreative, contribuind la bunăstarea și rezistența generală a comunității.





## Buzunare verzi

Reprezintă fâșii/zona verzi sau spații cu vegetație care fac parte din mediul urban construit, în special în zonele dens populate sau cu suprafețe limitate disponibile de spații verzi extinse de tipul parcurilor. Transformarea acestor terenuri în zone productive reprezintă o soluție eficientă pentru a valorifica spațiile limitate disponibile în mediul urban, totodată aducând multiple beneficii atât pentru mediul înconjurător, cât și pentru bunăstarea și calitatea vieții locuitorilor.



Exemplificare: Spații parțial abandonate și cu utilizări informale – cartier Grădini Mănăștur

## Servicii ecosistemice

Sunt reprezentate de beneficiile din natură sub formă de bunuri și servicii oferite de către ecosistemele naturale și semi-naturale. Există mai multe tipologii de servicii ecosistemice, cum ar fi: servicii de producție (fac referire la capacitatea ecosistemelor de a furniza diferite resurse precum alimente, fibre, combustibili, apă potabilă), servicii de reglare (sunt determinate de capacitatea ecosistemelor de a controla procesele naturale cum ar fi reglarea climei, a cantității și calității de apă), serviciile de suport (crează condițiile necesare pentru furnizarea tuturor celorlalte servicii oferite de ecosisteme) și serviciile culturale (sunt reprezentate de beneficiile non-materiale oferite de ecosisteme, ca de exemplu valoarea estetică a peisajului, spațiu de recreere). Serviciile ecosistemice sunt esențiale pentru susținerea vieții umane. Acestea sunt interconectate și independente unele de altele, formând un sistem complex de relații între oameni și mediul înconjurător.





# 1. DECLARAȚIE / Integrarea Natură – Comunitate

## 1.1 Scop: Pilotarea și dezvoltarea grădinilor comunitare la nivel urban

Documentul argumentează nevoia unei politici locale pentru realizarea de grădini comunitare și reprezintă componenta de regulament cu caracter orientativ și de recomandare pentru a pune bazele unei transformări verzi a terenurilor sub-utilizate. Se urmărește adaptarea la nivel local a **GRĂDINILOR COMUNITARE** ca practică ecologică, valoroasă pentru comunitate și pentru regenerarea peisajului zonelor de cartiere de blocuri – locuințe colective, dar și zone de locuințe socială.

Documentul este unul din rezultatele proiectului proGireg, care vine în completarea strategiei co-realizată cu actorii locali. Această strategie are ca zonă de studiu axa Someșului și axa industrial-feroviară din zona de Nord, și include cartierele de locuire colectivă din zona de V și E a orașului, aferent coridorului verde-albastru Someș (fiind zone în necesitate de regenerarea a peisajului prin adaptarea soluției de grădini comunitare).



Cartierele Mănăștur, Plopilor, Grigorescu – zone cheie de intervenție pentru conversia terenurilor tip "buzunare verzi dintre blocuri". Zona este integrată în strategia de regenerare urbană a proiectului proGireg, care are în vedere și regenerarea altor zone.

Pentru a atinge obiectivul asumat CLUJUL VERDE este nevoie și de proiecte la nivel cartierului, orientate către comunitățile din cartierele fostei zone industriale sau zonelor periferice, ce nu au acces imediat la proiectele verzi majore implementate în curs de implementare. Regenerarea prin soluții verzi, bazate pe natură, a acestor cartiere este posibilă prin utilizarea eficientă și ecologică a resurselor de teren existente. Astfel, în cadrul strategiei sunt propuse grădini comunitare ce pot fi implementate în cadrul spațiilor verzi dintre blocuri (chiar și în cadrul terenurilor degradate/neglijate în lungul cursurilor de apă).

Pentru implementarea conceptului de grădină comunitară sunt necesare adaptarea/modificarea legislației locale: Hotărârea nr.311/1998, care interzice cultivarea de plante comestibile și zarzavaturi în spațiul public<sup>5</sup>. În contextul cartierelor identificate, și a terenurilor cu potențial de conversie, astfel de intervenții – tip grădinărit urban, sunt deja prezente în mod informal în zonele studiate și în alte cartiere din Cluj, reprezentând situri cu un potențial de intervenție valoros pentru comunitățile locale.

<sup>5</sup> Situația poate diferi de la UAT la UAT

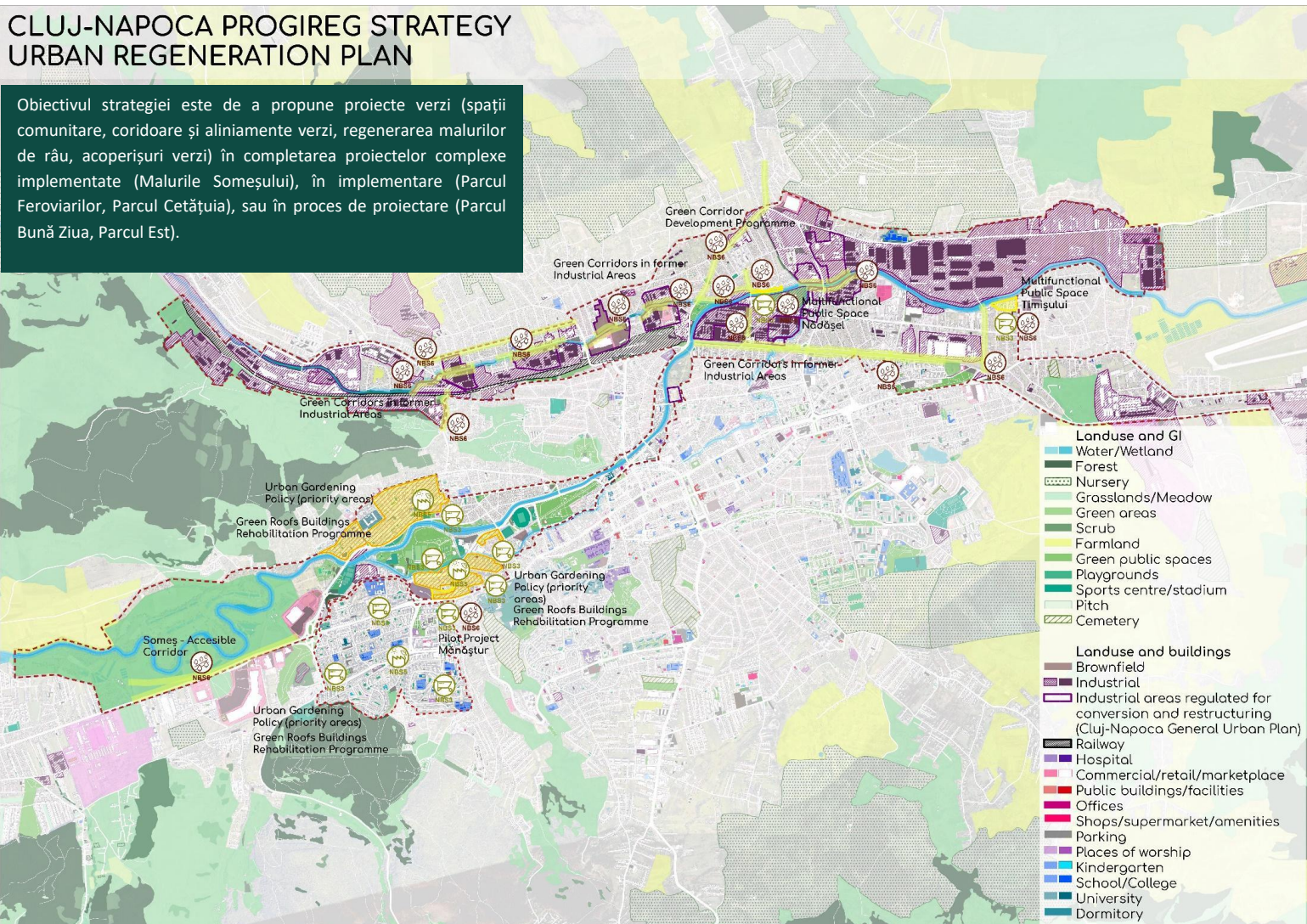


# Tipologii de Soluții Bazate pe Natură integrate în strategia de regenerare urbană proGREG Cluj

<b>SBN3</b>	<b>Community urban farms and gardens</b> <b>Grădini comunitare</b>
CJ3.1	Community gardens in Grădini Mănăstur Neighbourhood <b>Grădini comunitare în cartier Grădini Mănăstur</b>
CJ3.2	Multifunctional public space and green corridor Nădășel <b>Spațiu comunitar multifuncțional și coridor verde Nădășel</b>
CJ3.3	Multifunctional public space Timișului <b>Spațiu comunitar multifuncțional Timișului</b>
<b>CJ3.4</b>	<b>Community gardens in collective housing neighbourhoods</b>
<b>SBN5</b>	<b>Green roofs</b> <b>Acoperișuri verzi</b>
CJ5.1	Green roofs on collective housing unit, on Grigore Alexandrescu street <b>Acoperiș verde pe bloc P+4, strada Grigore Alexandrescu</b>
CJ5.2	Green roofs rehabilitation programme <b>Program de reabilitare a acoperișurilor a blocurilor cu acoperișuri verzi</b>
<b>SBN6</b>	<b>(Accesible) green corridors</b> <b>Coridoare verzi</b>
CJ6.1	Someș river green pathway <b>Legătură verde aferent Someș (zona de gospodărie de apă)</b>
CJ6.2	Green corridors in former industrial areas <b>Coridoare verzi în foste zone industriale</b>
CJ6.3	Green corridors development programme <b>Program de dezvoltare a coridoarelor verzi</b>

## CLUJ-NAPOCA PROGIREG STRATEGY URBAN REGENERATION PLAN

Obiectivul strategiei este de a propune proiecte verzi (spații comunitare, coridoare și aliniamente verzi, regenerarea malurilor de râu, acoperișuri verzi) în completarea proiectelor complexe implementate (Malurile Someșului), în implementare (Parcul Feroviarilor, Parcul Cetățuia), sau în proces de proiectare (Parcul Bună Ziua, Parcul Est).



## 1.2 Viziune: Natura pe primul loc

Cluj-Napoca realizează o tranziție verde multi-nivel, implicând comunitatea civică în activități de co-proiectare și conștientizare a mediului înconjurător, prin care se declanșează un proces de transformare pe termen lung. Acesta va debuta cu implementarea unor proiecte pilot de regenerare urbană ce s-au bazat pe adaptarea unor Soluții Bazate pe Natură (grădinărit urban, coridoare ecologice, spații naturale cu rol de polenizare care sprijină biodiversitatea) – vezi propunerile 3.1 – Grădini Mănăștur, 3.2 – Nădășel, 3.3 – Timișului, aferente Strategiei conexe acestui document. Aceste proiecte au fost selectate pe baza unui proces participativ cu actorii locali și locuitorii cartierelor respective. Cele 3 proiecte au rolul de reper pentru un proces de scalare și replicare al inițiativelor ecologice: grădinărit urban, livadă urbană, amenajări comunitare ecologice și grădini comunitare multifuncționale – co-implementate și administrate de către rezidenți. Pe termen lung, Cluj-Napoca va dezvolta o rețea cuprinzătoare de infrastructură verde, creând conexiuni puternice între sistemul verde din interiorul orașului și mediul natural din jurul orașului. Rețeaua va conecta noi spații verzi, grădini comunitare și peisaje naturale, toate situate în cadrul urban al celor două axe structurale (coridorul verde-albastru Someș și zona industrială). După implementarea intervențiilor alese strategic, cartierele post-industriale vor fi zone urbane atractive, rezultând un oraș mai rezilient, mai ecologic și mai inclusiv!

## 1.3 Misiune: Transformarea buzunarelor verzi

- **Regenerarea spațiilor neutilizate și (re)abilitarea amenajărilor informale**
- **Formalizarea unor grădini de legume deja existente și asigurarea unui cadru sigur și inclusiv pentru întreaga comunitate**
- **Dezvoltarea unor intervenții bazate pe cooperare și împuternicirea locuitorilor într-un cadru organizat privind amenajarea spațiilor verzi aferente zonelor de locuire colectivă**

## Oportunitate - Adaptarea soluției și în alte comunități ale zonei metropolitane Cluj

Propunerile de regulament și recomandările aferente acestui document sunt propuse spre adoptare la nivel local și altor UAT-uri din zona metropolitană Cluj, cu prioritate Florești, Apahida, Gilău. Datorită contextului diferit (așezări care prezintă elemente de peisaj rural), soluțiile de amplasare a grădinilor comunitare trebuie adaptate conform. În situațiile în care autoritățile locale/primăria deține terenuri potrivite pentru astfel de activități, se pot crea loturi/parcele individuale pentru grădinărit. În cadrul zonelor rezidențiale din UAT-urile vecine se recomandă implementarea grădinilor comunitare în cadrul viitoarelor parcuri ca zone funcționale distincte, sau amenajarea unor terenuri cu funcțiune dedicată de grădini comunitare. Spațiile verzi publice pot fi considerate doar în anumite cazuri, iar prezența buzunarelor verzi (specific zonelor de blocuri) nu sunt o tipologie recurentă în aceste zone. Datorită dimensiunilor reduse ale acestor localități, față de oraș, se poate lua în calcul realizarea de grădini comunitare în zonele periferice, pe terenurile deținute de primărie, fiind chiar recomandată o astfel de zonificare urbană, care să facă tranziția între zonele funcționale construite, zonele de locuire, zonele agricole și zonele de peisaj natural.



## 1.4 Provocări

### Provocarea principală - Depășirea barierelor legislative locale: Hotărârea nr.311/1998

Hotărâre nr.311/1998 privind ”stabilirea și sancționarea contravențiilor prin care se provoacă distrugeri sau deteriorări ale spațiilor verzi și alte dotărilor existente pe domeniul public și privat al Consiliului local al municipiului Cluj-Napoca. ... Constituie contravenții următoarele fapte săvârșite de persoane fizice sau juridice (agenți economici, asociații de proprietari, regii autonome, etc.): distrugerea sau deteriorarea gazonului; distrugerea sau deteriorarea gardului viu; distrugerea sau deteriorarea arborilor; distrugerea sau deteriorarea arbuștilor ornamentali; distrugerea sau deteriorarea plantațiilor de flori; distrugerea sau deteriorarea jardinierei cu flori; distrugerea sau deteriorarea rondurilor cu flori din cimitire; [...] circulația sau staționarea autovehiculelor, vehiculelor și animalelor pe zone verzi sau schimbarea destinației spațiilor verzi în parcuri, GRĂDINI DE ZARZAVAT SAU AMENAJĂRI DE ORICE FEL”.

Contextul aprobării acestei hotărâri locale a fost necesar, și în mare parte este în continuare coerent și important. Cu toate acestea lipsa unei abordări strategice și de perspectivă asupra fenomenului recurent, anume intervențiile informale ale cetățenilor asupra spațiului public, fac ca implementarea unor soluții bazate pe natură relevante pentru comunitățile locale să fie oprită.

**Intervențiile informale – fie grădini de legume, grădini cu flori, spații de odihnă improvizate, reprezintă o dovadă puternică a nevoilor și necesităților locale! În lipsa unui management adecvat din partea autorităților locale a acestor terenuri, în multe situații comunitatea locală și-a amenajat spațiul în funcție de posibilități.**

Astfel rezultă următoarele riscuri / probleme:

- Crearea unui peisaj urban cu discrepante: între zonele amenajate/întreținute de municipalitate (de obicei grădinile de fațadă ale blocurilor, aferente căilor de circulație), zonele cu amenajări provizorii (de obicei grădinile interioare ansamblurilor de locuințe colective), și zone abandonate/neglijate.
- Accesul și utilizarea în mod inegal al membrilor comunităților locale (cel mai des, locuitorii de la parter sunt cei care își apropie spațiul). Astfel, se pot crea conflicte între locuitori și modul de utilizare al spațiului.
- Aproximarea spațiului raportat la proximitatea locuințelor. Un efect rezultat este că deși aceste spații/terenuri sunt publice, locuitorii unui bloc au tendința de a menține și ”proteja” în principal terenul aferent locuinței/blocului. Este necesară o omogenizare a intervențiilor asupra infrastructurii verzi și o gestionare atentă a modului în care aceste intervenții modifică peisajul (**aspecte legate de ”capacitatea” și relaționarea intervențiilor la nivel de cartier sunt explorate în capitolul dedicat 6. Criterii pentru conversia terenurilor în grădini comunitare**)



Peisaj caracteristic pentru buzunarele verzi dintre blocuri.  
Sursa foto: Codrut Papina

## 2. Considerente prealabile

### 2.1 Beneficii generale

Conform proiectului proGReg, grădinile comunitare reprezintă o soluție (co-planificată) bazată pe Natură, care abordează provocări sociale, de mediu și economice, permițând locuitorilor:

- Petrecerea timpului în Natură. Transformarea terenurilor nefolosite în grădini comunitare reprezintă un impact pozitiv asupra rezidenților, contribuind la sănătatea mentală și fizică prin expunerea la Natură.
- Reducerea stresului și creșterea bunăstării. Grădinăritul are un efect relaxant/calmant asupra minții/psihicului și poate ajuta la reducerea stresului și/sau anxietății. (ieșire din rutina zilnică, conexiune cu natura).
- Cultivarea propriei hrane sănătoase. Sunt create lanțuri valorice sustenabile, locale, reducând necesarul hranei de import.
- Crearea de legături între vecini. Calitatea vieții este influențată de sentimentul de apartenență și comunitate.
- Regenerarea peisajului local și (re)introducerea în circuit a unor terenuri abandonate.

#### Obiective și impact

- Încurajarea grijii pentru mediu și promovarea simțului responsabilității civice asupra spațiului public în cadrul locuitorilor.
- Încurajarea interacțiunilor sociale și a incluziunii prin activități comunitare.
- Producția de alimente locale sănătoase.
- Încurajarea unei educații ecologice și interacțiuni între generații.

#### Nu „inventăm roata”, dar adoptăm la nivel local ce funcționează în alte orașe

Pentru multe orașe la nivel European și chiar mondial, grădinile comunitare sunt o practică cu tradiție, fiind foarte valoroase pentru comunitățile locale. Prin comparație, provocarea orașelor din România este de implementare (cel puțin la nivel pilot sau la scară experimentală) și de promovare a conceptului, pe când alte orașe din Europa și America se confruntă cu provocări privind creșterea capacității grădinilor comunitare deja existente. Astfel, putem considera peisajul larg al inițiativelor deja testate, ca o bună sursă de inspirație pentru realizarea unei politici adaptabile la nivel local.



Grădină comunitară de legume în Zagreb (proGReg), Sursă foto: Codruț Papina



## 2.2 Regenerarea socială și a peisajului local

Aceste grădini urbane (indiferent de forma de realizare) pot ajuta la revitalizarea cartierelor afectate de declinul urban, dezindustrializare, sau la regenerarea zonelor urbane marginalizate. Principalul impact generat este cel de ordin social, fiind o intervenție urbană low-cost, dar care pune în dialog membrii comunității, fiind împuterniciți să își apropie în mod personalizat și inclusiv spațiul aferent locuinței. Astfel, un spațiu aparent “al nimănui” sau utilizat informal doar de anumiți membri ai comunității locale, devine al tuturor! Este recomandat ca aceste intervenții să se realizeze în colaborare între multiplele părți interesate: rezidenți, autorități publice, organizații non-profit, și alți actori cu rol de expertiză în proces. Astfel, simțul comunitar este sprijinit, iar cetățenii, fiind beneficiari direcți, au interesul de a menține și îngriji corespunzător intervenția.



Componentă de amenajare ornamentală în cadrul grădinii comunitare Malidom, Zagreb.  
Sursă foto: Cădrut Papina

## 2.3 Regenerarea infrastructurii verzi și sprijinirea serviciilor ecosistemice

Transformând terenurile abandonate/ nefolosite în spații plantate, zone productive (fructe, legume, plante aromatice) sau zone cu caracter peisagistic și comunitar, va genera un impact pozitiv asupra calității aerului, biodiversității locale, și va contribui la îmbunătățirea microclimatului local.

Grădinile comunitare pot oferi funcții multiple, fiind recomandată includerea în amenajare și a speciilor de plante cu caracter ornamental sau cu rol de polenizare (în principal plante care atrag fluturi, albine, etc...).

Recuperarea terenurilor abandonate și plantarea ajută totodată la atingerea obiectivelor de neutralitate climatică!



Grădină comunitară Bairro de Santo António, Cascais



Grădină comunitară Pinhal dos Navegadores, Cascais



## 2.4 Spațiile verzi dintre blocuri – „adoptate” de cetățeni

Spațiul verde din jurul blocului NU este proprietatea asociației de proprietari. Spațiul verde din jurul blocului, precum și alveolele verzi aferente clădirilor și căilor de circulație, sunt în proprietatea autorităților publice – a primăriei. Astfel, managementul acestei resurse revine autorităților. Prin managementul terenului înțelegem atât întreținerea și administrarea spațiului, asigurarea unui regulament de utilizare, cât și asigurarea unui set de prevederi (funcțiuni permise, regulament de amenajare și conformare, etc...) care să fie în directă legătură cu nevoile și necesitățile locuitorilor. Locuitorii, ca persoane fizice, individuale, dar prin intermediul asociației de proprietari, nu au nici o obligație privind întreținerea și administrarea acestui spațiu verde, cu toate că mai multe comunități locale au transformat, în mod informal, aceste terenuri. Există o nevoie urgentă de gestiune controlată, inclusivă, transparentă și participativă a terenurilor/spațiilor verzi „dintre blocuri”.

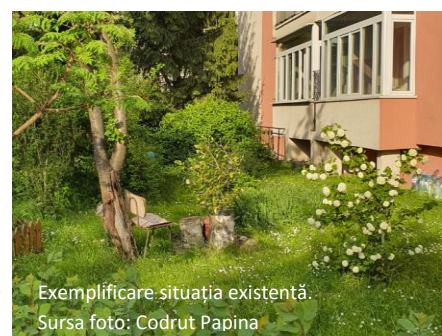


### Situația 1 - Terenuri degradate, sau "terenurile nimănu".

Majoritatea spațiilor verzi în zonele de blocuri sunt în proprietatea primăriei, fiind spațiu public, iar îngrijirea și utilizarea lor este datoria autorităților publice. Cu toate acestea, aceste terenuri nu funcționează ca un spațiu public. Un eventual "transfer" din responsabilitățile autorităților locale către locuitori este considerat benefic atât din punct de vedere financiar cât și din punct de vedere social. Costul inițial suportat de primărie pentru realizarea primelor grădini comunitare poate fi amortizat rapid prin reducerea costurilor pentru mentenanța acestor spații (responsabilitate transferată către comunitate).

### Situația 2 - Terenuri folosite improvizat

S-au identificat o serie de terenuri folosite în mod improvizat doar de anumiți membri ai comunității locale. În foarte multe situații terenul din fața blocului (benzile de vegetație) sunt plantate și îngrijite de rezidenți, dar în mod informal. De cele mai multe ori locuitorii de la parter își asumă aceste "responsabilități", accesul și folosința acestui teren de alți membri ai comunității fiind restrâns. **Este nevoie de o exploatare echitabilă a acestor terenuri!**



Astfel rezultă o imagine urbană contrastantă, fragmentată, între zone din cartier îngrijite și plantate, și zone dezafectate, abandonate, fiind un rezultat direct al nivelului de implicare al cetățenilor (fără suportul autorităților publice). În ambele situații peisajul local generat nu este unul optim. Aceste terenuri reprezintă o oportunitate pentru dezvoltare și regenerare verde, dar lipsește un management eficient al spațiului, și modalități democratice și corecte de "transfer" și personalizare a terenurilor către și de comunitate!



### 3. Modele de intervenții

#### Model 1 - Grădini comunitare de dimensiuni mici (modulare)



Grădini comunitare – Turin, sursa proGReg

#### Model 2 - Grădini comunitare – loturi/parcele



Grădini comunitare – Cascais, sursa proGReg

#### Model 3 - Grădini comunitare - livadă urbană



Extras: Growing Urban Orchards, Susan Poizner

#### Model 4 - Grădini comunitare multifuncționale



Grădini comunitare – Collblanc

#### Cerințe universale de design (dezvoltate de Universitatea NC State, Centrul pentru Design Universal):

- **Utilizare Echitabilă:** designul este util și poate fi folosit de toate categoriile de persoane
- **Flexibilitate în Utilizare:** designul se adaptează la o gamă largă de preferințe și abilități individuale.
- **Utilizare Simplă și Intuitivă:** utilizarea designului este ușor de înțeles, indiferent de experiența, cunoștințele, abilitățile lingvistice sau nivelul actual de concentrare al utilizatorului.
- **Informații Perceptibile:** designul transmite informații necesare eficient utilizatorului, indiferent de condițiile ambientale sau abilitățile senzoriale ale utilizatorului.
- **Toleranță la erori:** designul minimizează riscurile și consecințele adverse ale acțiunilor accidentale sau neintenționate.
- **Efort Fizic Redus:** designul poate fi utilizat eficient și confortabil
- **Dimensiune și Spațiu pentru Apropiere și Utilizare:** sunt furnizate dimensiuni și spații adecvate indiferent de poziția corpului, dimensiunea, postura sau mobilitatea utilizatorului.



### 3.1 Grădini comunitare de dimensiuni mici (modulare)

#### Descriere

Aceste intervenții reprezintă o soluție optimă pentru terenurile de dimensiuni reduse, pentru situațiile în care implementarea de loturi individuale pentru grădinărit poate afecta peisajul și imaginea urbană, sau în situațiile în care comunitățile locale nu necesită terenuri cu productivitate ridicată. Scopul principal al acestor grădini este unul social, nu neapărat de furnizare de cantități remarcabile de hrană – deși ele pot avea o productivitate relevantă!



Sursa: proGleg Zagreb Therapeutic Garden Sesevete. [Link aici!](#)



Sursa: proGleg Turin, Orto WOW: Pollinator-friendly garden. [Link aici!](#)



## Avantaje:

- Pot fi ușor amplasate în sit fără a fi necesare lucrări complexe de sistematizare a terenului.
- Nu necesită autorizație de construire, fiind instalații/amenajări fără fundații.
- Pentru implementarea acestor soluții nu sunt necesare probe ale calității solului (fiind utilizat sol din surse cunoscute).
- Costuri reduse de implementare.
- Menținere rapidă și costuri reduse de întreținere. Nu necesită echipamente profesionale pentru îngrijire și mentenanță.
- Realizarea de conformări spațiale și compoziționale modulare diverse.
- Flexibilitate privind utilizatorii: pot fi anexate funcțiilor și dotărilor publice, precum: 1 - școlile: căpătând funcțiunea de grădini didactice, 2 - clinici și spitale: căpătând funcțiunea de grădini terapeutice.
- Îmbunătățirea semnificativă a peisajului cu costuri reduse.
- Pot fi utilizate în combinație cu celelalte tipologii de grădini comunitare propuse (loturi individuale și grădini comunitare multifuncționale).
- Pot fi folosite pentru delimitarea zonelor verzi și a amenajărilor.
- Pot fi utilizate în combinație cu alte elemente de mobilier și spații de odihnă.

## Cerințe generale:

- Dimensiuni generice: modul 1 60x80x40 cm sau modul 2 120x80x40 cm.
- Realizarea containerelor din materiale ecologice: se recomandă containere de lemn sau reciclarea unor alte materiale disponibile (containere de metal neutilizate, etc...).
- Utilizarea unui sistem de stratificare cunoscut / testat. Exemplu: stratul 1 – material lemnos (ramuri și crengi); stratul 2 – compost sau strat de materie organică; stratul 3 – substrat de grădină; stratul 4 – pământ fertil.
- Este recomandată asigurarea unei surse de irigare în sit, sau în proximitate. (a) sisteme de picurare sau (b) sisteme de irigare inteligente - avantaje: utilizarea eficientă a apei, minimizarea risipei de apă; dezavantaje: sunt mai costisitoare față de alte opțiuni de irigare.
- Se recomandă amplasarea în cadrul benzilor de vegetație (relativ înguste) din jurul blocurilor, unde implementare de loturi individuale sau grădini multifuncționale nu este recomandată.
- Poate conține intervenții și amenajări, precum: spații de odihnă, spații de socializare.



Sursa: proGReg Turin „OrtoMobile“ - micro gardens in boxes. [Link aici!](#)



Sursa: proGReg Turin Gardens integrated within housing. [Link aici!](#)

## 3.2 Grădini comunitare – loturi/parcele

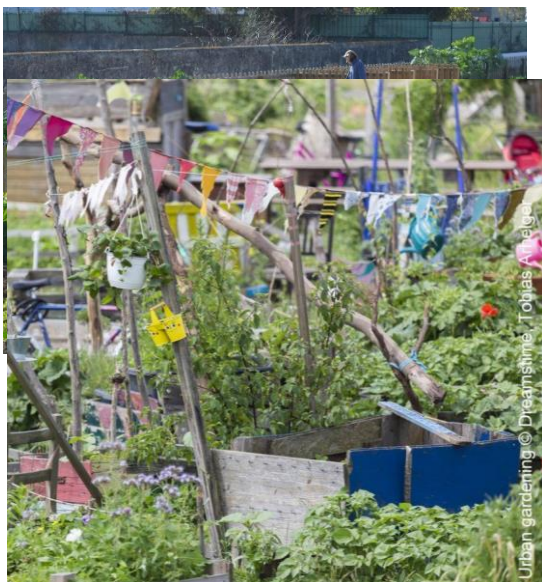
### Descriere

Loturile individuale reprezintă grădini comunitare în care cultivarea se face în sol. Această metodă de grădinărit urban este considerată cu o productivitate mai ridicată față de Modelul 1 – Grădini comunitare de dimensiuni mici. Sunt recomandate terenuri de min. 300 mp, fiind necesară o amenajare corespunzătoare a terenului (nivelare teren, curățare, realizare alei de acces, împrejmuire – dacă este cazul).

Grădinile comunitare – loturi/parcele reprezintă terenuri puse la dispoziție pentru grădinărit individual, necomercial, pentru cultivarea plantelor alimentare. Astfel de grădini se formează prin împărțirea unui teren în zone separate de cultivare – dedicate unei familii sau unui grup de utilizatori. Este important ca procesul de alocare a parcelelor de teren pentru grădinărit să se realizeze pe bază de aplicații, și să existe șanse egale pentru toți membrii comunității să utilizeze terenul. Este foarte important de analizat calitatea solului și posibilele elemente/factori de risc privind contaminarea culturilor. Spre deosebire de Modelul 1 – Grădini comunitare de dimensiuni mici, loturile/parcele nu prezintă același nivel de flexibilitate privind amplasamentul – vezi recomandări de amplasare la Capitolul 5. Față de grădinile comunitare cu containere de vegetație, în anumite cazuri este importantă realizarea unor împrejurări a grădinilor comunitare loturi/parcele (necesare pentru a evita vandalizarea). În cadrul zonei de studiu și în urma analizelor urbane efectuate, s-au identificat terenuri transformate în mod informal în parcele de grădinărit, folosite doar de anumiți membri ai comunității (exemplu în Cartier Grădini Mănăștur). Aceste terenuri sunt considerate prioritare în a fi transformate/formalizate în grădini comunitare corect gestionate și utilizate într-un mod inclusiv (Notă: este necesară colaborarea cu „inițiatorii” grădinilor informale, și împuternicirea lor ca “administratori” ai grădinii, fiind posibil viitori ambasadori ai intervențiilor urbane de acest tip).



Grădină comunitară în Cascais



Sursă foto: Dreamstime Tobias Arhelger

Există o distincție importantă între grădinărit urban și agricultură urbană (“urban gardening”/ “urban farming”). Agricultură urbană este orientată către profit, fiind implementate modele de afaceri diferite. Grădinăritul are în primul rând beneficii sociale, orientat către locuitori, pentru o utilizare accesibilă și inclusivă. Grădinile comunitare joacă un rol important în reconectarea locuitorilor cu Natura, produsele rezultate având de asemenea efecte pozitive asupra dietei oamenilor, având disponibile produse sănătoase într-un mod accesibil. Scopul documentului prezent și al strategiei anexate este de a promova conceptul de grădinărit urban cu obiectivul transformării terenurilor neutilizate în elemente funcționale, ecologice și productive.

În cadrul prezentei propuneri de politică publică privind grădinile comunitare se urmărește și includerea conceptului de “agricultură urbană”, majoritatea reglementărilor și recomandărilor propuse în acest document fiind în continuare aplicabile. Eventualele loturi individuale propuse prin strategia anexată nu reprezintă agricultură urbană! Din perspectiva proiectului proG1reg și a procesului participativ de elaborare a strategiei finale, funcțiunea de agricultură urbană poate deveni o funcțiune dezirabilă la nivel urban, dar pe termen lung. La momentul actual provocarea este reprezentată de depășirea barierelor legislative și de adoptare a conceptului de grădini comunitare în mod gradual, organic și participativ.





Grădină comunitară în Philadelphia, SUA. Sursa imagine: <https://natlands.org/community-gardens-day/>

### Avantaje

- Activitatea de grădinărit urban este mai intensă față de Modelul 1- Grădini comunitare de dimensiuni mici.
- Prezintă oportunitatea de a avea o plantație mai densă și diversificată
- Permite acomodarea unui număr mai mare de utilizatori (față de Modelul 1 – Grădini comunitare de dimensiuni mici).
- Creează o ambianță și un peisaj specific, care denotă spiritul de comunitate din cartier.

### Cerințe generale

- Dimensiunea minimă a grădinii comunitare: 300 mp. Dimensiunea minimă a unei parcele (dedicate unui grup de utilizatori pe o perioadă limitată de timp): 12mp.
- Se recomandă împrejmuirea.
- Se recomandă asigurarea unei surse de irigare in-situ sau realizarea unui sistem de irigare
- Se necesită prelevare probelor de sol pentru asigurarea unei calități optime a solului: sol lipsit de contaminanți, poluare, etc.
- Poate conține intervenții și amenajări, precum: spații de odihnă, spații de socializare.



### 3.3 Grădini comunitare - Livadă urbană

#### Descriere

Grădinile comunitare tip livadă urbană reprezintă o soluție flexibilă pentru mai multe tipuri de teren, putând fi realizate plantații tip aliniament, sau areale plantate. Livezile urbane reprezintă pomi fructiferi plantați, îngrijiți și recoltați de către comunitate.

Atât buzunarele verzi aferente zonelor dintre blocuri cât și alte spații publice plantate din oraș, prezintă plantații spontane/ocasionale cu pomi fructiferi. Pot aduce o valoare comunității, în afara aspectului ornamental. Specifice identității locale (și chiar naționale) sunt specii precum: corcodușul (*Prunus cerasifera*), piersicul (*Prunus persica*), mărul (*Malus*), cireșul (*Prunus avium*), vișinul (*Prunus cerasus*).

Pomii fructiferi în spațiul public fac parte din identitate cartierelor și chiar identitatea orașelor românești. Se consideră oportună realizarea acestor tipuri de grădini comunitare, în format organizat și inclusiv pentru toți rezidenții, în special în zonele unde se observă plantații informale realizate de rezidenți (vezi Strategia proGleg Cluj – proiectul CJ3.2 și CJ3.3).



Sursa <http://ontheplatform.org.uk/article/roots-growing-movement>



Sursa <https://www.paradisverde.ro/intretinerea-livezii/ghid-de-initiere-pentru-infiintarea-unei-livezi-familiale>

#### Avantaje

- Nu afectează peisajul urban - pot fi amplasați în diverse contexte.
- Contribuie la identitatea locală și ameliorarea imaginii urbane zonelor degradate.
- Necesită îngrijire/mentenanță minimală.
- Costuri reduse, reprezentat în principal de achiziționarea arborilor.
- Livezile urbane pot avea funcții diverse: zone de picnic, zone de socializare, sau pot acompania alte zone funcționale și alei/trasee pietonale.

#### Cerințe generale

- Este necesară prelevarea probelor de sol pentru asigurarea unei calități optime ale solului: sol lipsit de contaminanți, poluare, etc...
- Se recomandă alegerea unui mix de specii, și combinarea cu alte tipuri de vegetație (arbuști și ierburi/graminee - care sprijină biodiversitatea).
- Poate conține intervenții și amenajări, precum: spații de odihnă, spații de socializare.
- Poate fi realizat fără împrejmuire.



### 3.4 Grădini comunitare multifuncționale

#### Descriere

Grădinile comunitare multifuncționale sunt spații în care se desfășoară o varietate de activități și servicii în beneficiul comunității. Aceste grădini nu se rezumă doar la cultivarea plantelor, ci își propun să ofere și alte beneficii/funcțiuni în același timp (zone de socializare, locuri de joacă, spații de odihnă și relaxare).

Grădinile comunitare multifuncționale au ca scop asigurarea unei "personalizări" a spațiilor verzi publice de către locuitorii din zonă, conform nevoilor specifice. În cadrul procesului de co-creare, rezidenții au afirmat nevoia unor spații amenajate multifuncționale, care să acomodeze atât Soluții-bazate pe Natură cât și zone de socializare, locuri de joacă, spații de odihnă, zone cu aspect natural.

Reglementările și recomandările propuse în acest document sunt relevante pentru asigurarea implementării mai multor intervenții similare în cadrul zonelor verzi dintre blocuri (sunt recomandate dimensiuni între 1000-3000mp).



Grădină comunitară, ESKIS Landscape architects, Franța, 2016  
<https://landezine.com/pine-walk-by-eskis-landscape-architects/>

#### Avantaje

- Aspect peisagistic unic și sprijinirea spiritului de comunitate.
- Ameliorarea peisajului zonelor degradate și suport pentru regenerare urbană la nivel local (împuternicind rezidenții privind deciziile de amenajare și asumarea lor).
- Asigurarea unei palete mai largi de nevoi privind viața de zi cu zi a locuitorilor.
- Asigurarea unei interacțiuni sociale diverse, față de grădinile comunitare Model 1, 2, 3.

#### Cerințe generale

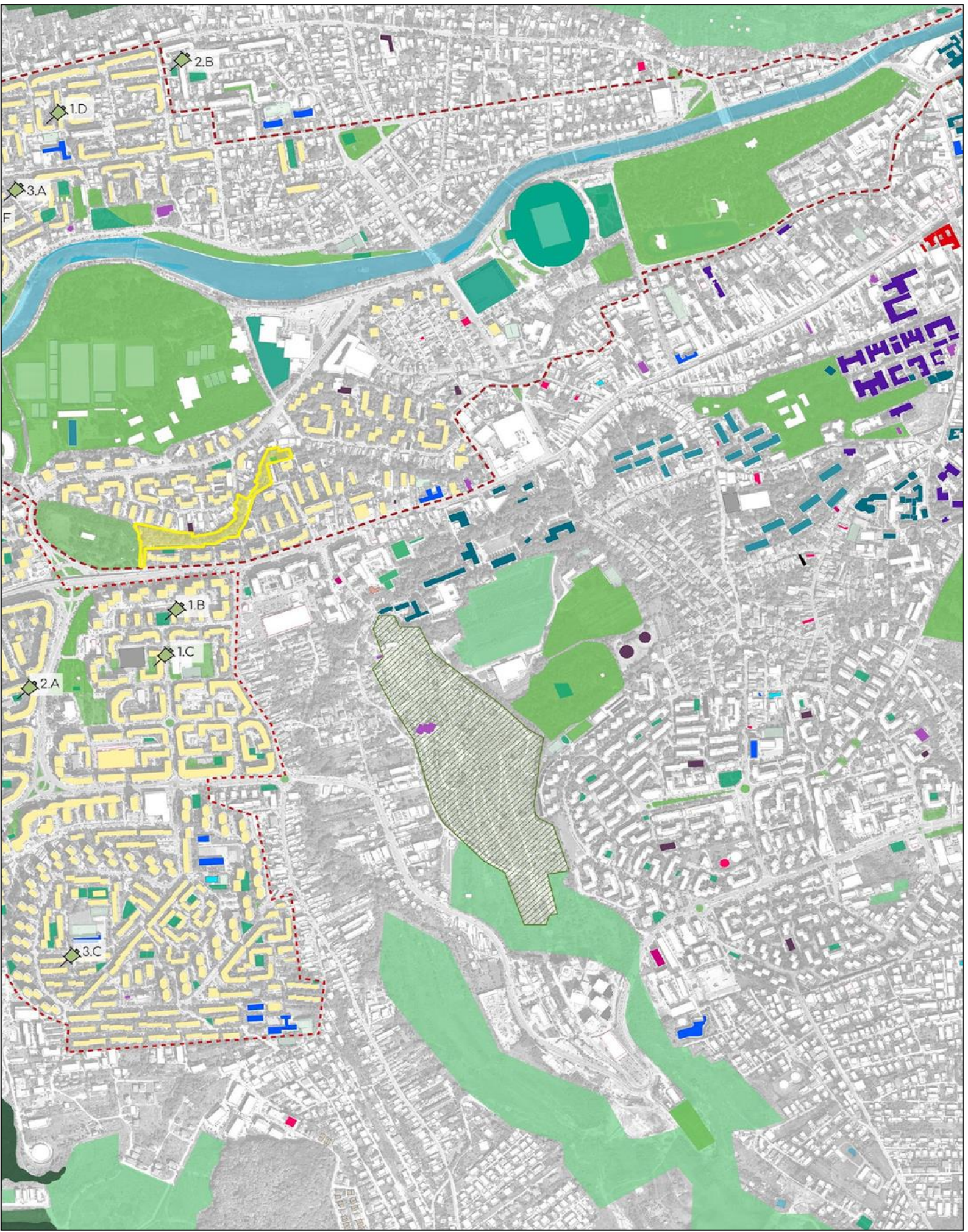
- Este necesară respectarea regulamentelor de urbanism în vigoare pentru spații publice plantate și respectarea procedurilor specifice de amenajare a spațiilor publice (documentații și aprobări în funcție de caz).
- Este necesară min. 1 sesiune de lucru cu locuitorii din zonă pentru stabilirea designului.
- Este necesară realizarea unui proiect tehnic, de către specialiștii avizați.



## 4. TIPOLOGII DE SPAȚII (BUZUNARE) VERZI









## 4.1 Tip 1 - Grădini/curți interioare (1A/B/C/D/E/F)

Grădinile interioare sau curțile urbane rezultate din alăturarea a minim două locuințe colective în mediul urban sunt spații amenajate în interiorul unui ansamblu rezidențial sau între clădiri adiacente. Aceste spații sunt concepute cu scopul de a crea un mediu verde și plăcut pentru locuitorii din jur, oferindu-le un spațiu comun de relaxare și socializare.

Modele de intervenții ce se pot realiza în grădinile interioare – recomandări:

- Modelul 1 Grădini comunitare de mici dimensiuni/modulare
- Modelul 2 Grădini comunitare loturi/parcele
- Modelul 3 Grădini comunitare – livadă urbană
- Modelul 4 Grădini comunitare multifuncționale ( \*recomandare: curțile interioare care au deja atribuită o funcțiune, cum ar fi loc de joacă pentru copii, pot deveni automat grădini comunitare multifuncționale).



**TIP 1A – curte interioară rezultată din alăturarea a trei locuințe colective**

Lățime: 30-40m

Lungime: 50-60m

Suprafață aproximativă: 1 800 mp

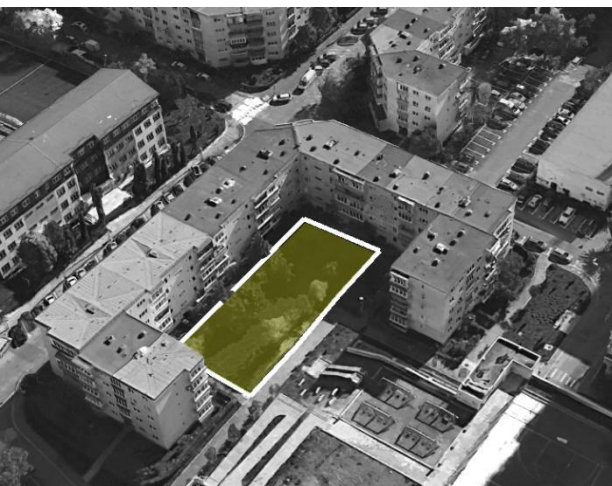


**TIP 1B – curte interioară rezultată în urma distanței dintre două clădiri de locuințe colective**

Lățime: 30-40m

Lungime: 40-50m

Suprafață aproximativă: 1 500 mp



**TIP 1C – curte interioară rezultată din forma arhitecturală a clădirii**

Lățime: 10-20m

Lungime: 40-50m

Suprafață aproximativă: 800 mp



**Tip 1D** – curte interioară rezultată în urma alăturării a doua locuințe colective cu formă arhitecturală diferită

Lățime: 30-40m

Lungime: 40-50m

Suprafață aproximativă: 1400 mp



**TIP 1E** – curte interioară rezultată în urma alăturării a patru locuințe colective, împreună cu distanța dintre ele

Lățime: 40-50

Lungime: 50-70

Suprafață aproximativă: 1500 mp

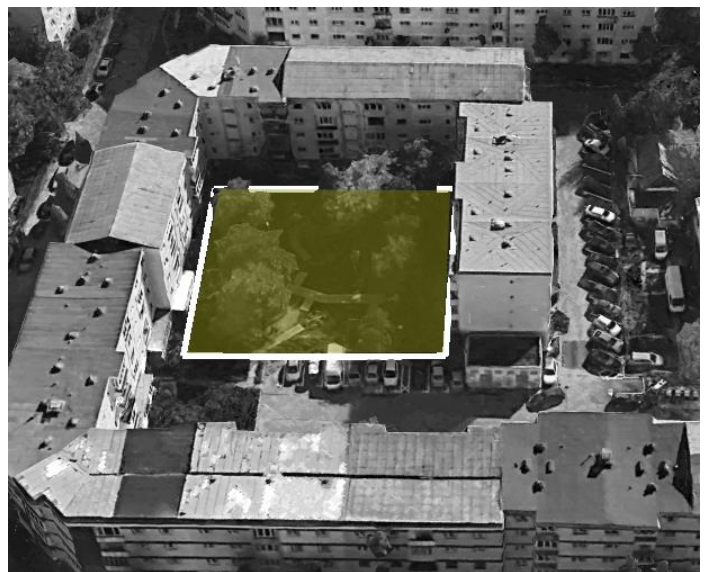


**TIP 1F** – curte interioară rezultată din forma arhitecturală a construcției, împreună cu alăturarea de o altă locuință colectivă

Lățime: 30-40m

Lungime: 30-40m

Suprafață aproximativă: 1200 mp



## 4.2 Tip 2 – Buzunare verzi de mici dimensiuni (2A/B/C)

Buzunarele verzi sunt reprezentate de zone verzi sau spații cu vegetație de dimensiuni reduse, care sunt integrate strategic în mediul urban construit, în special în zonele dens populate sau cu suprafețe limitate disponibile pentru spații verzi tradiționale de tipul parcurilor. Acestea reprezintă o soluție eficientă pentru a valorifica spațiile limitate disponibile în mediul urban, totodată aducând multiple beneficii atât pentru mediul înconjurător, cât și pentru bunăstarea și calitatea vieții locuitorilor.

Modele de intervenții ce se pot realiza în buzunarele verzi – recomandări:

- Modelul 1 Grădini comunitare de mici dimensiuni/modulare
- Modelul 3 Grădini comunitare – livadă urbană
- Modelul 4 Grădini comunitare multifuncționale – dacă suprafața este suficient de mare.



### TIP 2A – buzunare verzi de tipul mini curte, rezervată unei singure unități de locuit

Lățime: 20-30m

Lungime: 30-40m

Suprafață aproximativă: 600 mp



### TIP 2B – buzunar verde „dintre blocuri”

Lățime: 10-15

Lungime: 20-30m

Suprafață aproximativă: 350 mp



### TIP 2C – buzunar verde adiacent unei locuințe colective

Lățime: 10-15m

Lungime: 20-25m

Suprafață aproximativă: 500 mp



### 4.3 Tip 3 – Zone verzi tip fâșii de vegetație (3A/B/C/D/E)

Fâșiile de vegetație sunt zone alungite sau înguste de teren în care predomină vegetația, în contrast cu alte tipuri de utilizări sau caracteristici ale peisajului. Acestea pot fi prezente într-o varietate de medii, cum ar fi zonele urbane, rurale sau naturale, și pot servi diferitelor scopuri și funcții.

Modele de intervenții ce se pot realiza în fâșiile de vegetație – recomandări:

- Model 1: Grădini comunitare de mici dimensiuni/modulare
- Model 3: Grădini comunitare – livadă urbană



**TIP 3A** – fâșie de vegetație de-a lungul unei locuințe colective, cu formă neuniformă

Lățime: 10-15m

Lungime: 50-70m

Suprafață aproximativă: 800 mp



**TIP 3B** – fâșie verde de-a lungul a două locuințe colective ce formează o mini curte interioară, în forma de L

Lățime: 20-30m

Lungime: 50-70m

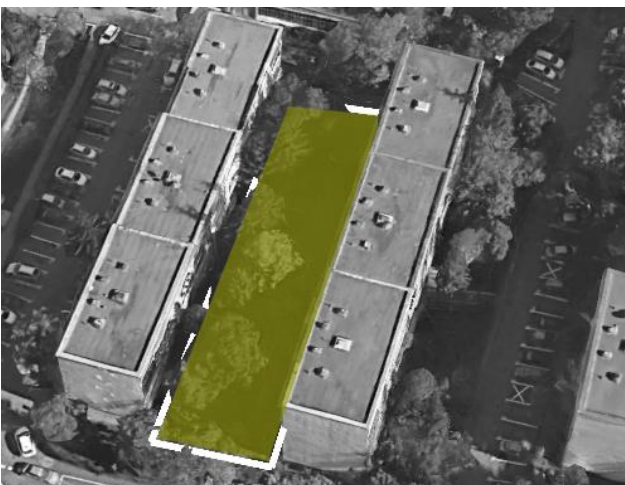
Suprafață aproximativă: 800 mp

**TIP 3C** – fâșie de vegetație între două locuințe colective, de formă rectangulară

Lățime: 12-20m

Lungime: 40-60m

Suprafață aproximativă: 800 mp



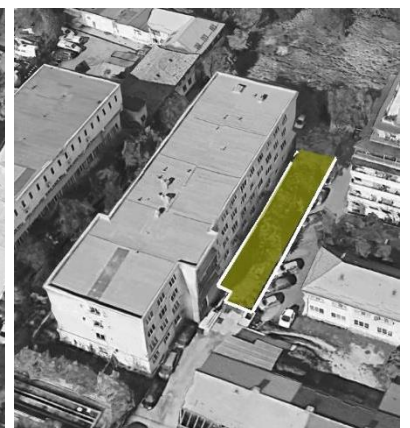
**TIP 3D (stânga)** – fâșie de vegetație de-a lungul a două locuințe colective decalate

**TIP 3E (dreapta)** – fâșie de vegetație amplasată în spatele locuinței colective

Lățime: 6-15m

Lungime: 30-60m

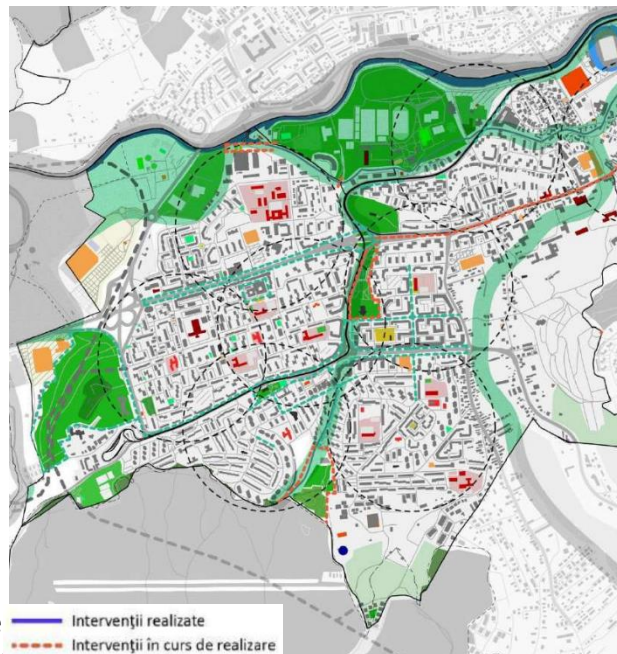
Suprafață aproximativă: 400-800 mp



## 5. CRITERII PENTRU CONVERSIA TERENURILOR IDENTIFICATE ÎN GRĂDINI COMUNITARE ȘI RECOMANDĂRI DE UTILIZARE

Reglementările propuse au caracter de recomandare se aplică pentru conversia spațiilor verzi dintre blocuri și terenurile cheie de intervenție aferente strategiei proG1reg, dar pot avea caracter orientativ pentru realizarea grădinilor comunitare în alte contexte urbane: zone funcționale aferente grădinilor și parcurilor urbane, terenuri dedicate agriculturii urbane, terenuri pentru grădini comunitare de mari dimensiuni. De asemenea se va explora posibilitatea de transfer la nivel metropolitan (**Gilău, Apahida, Florești**).

Pentru Cluj-Napoca se recomandă includerea acestor reglementări în viitoarele PUZ-uri/PUD-uri de regenerare urbană (recomandate prin SIDU), dar și în stabilirea criteriilor de intervenție (a fișei de proiect sau a temei de proiectare) în lipsa acestor documentații.



### 5.1 Criterii eligibilitate și suprafețe teren

- Pentru grădini comunitare cu o suprafață de sub 500 mp (indiferent de aprobarea realizării acestora, fără autorizație de construire, dar cu aprobarea autorităților publice: Direcția Ecologie urbană și Spații Verzi, sau alt organism abilitat pentru această activitate. (propunerea este preluată din draftul Propunere Regulament HCL "Adoptă o Grădină Urbană", realizat de Asociația Societate Organizată Sustenabil S.O.S).

- Pentru grădinile comunitare mai mari de 500 mp „se va contracta o firmă de specialitate (peisagistică, arhitectură, urbanism, execuție grădini) care să realizeze un proiect de grădină adaptată spațiilor disponibile” (propunerea este preluată din draftul Propunere Regulament HCL "Adoptă o Grădină Urbană", realizat de Asociația Societate Organizată Sustenabil S.O.S).

- Pentru grădinile comunitare mai mari de 1000 mp?, se recomandă: (i) elaborarea de proiect tehnic, (ii) implementarea modelului 4 – grădini comunitare multifuncționale, a cărui design și compoziție funcțională să fie decisă în mod participativ cu membrii comunității locale; (iii) contractarea unei firme de specialitate (peisagistică, arhitectură, urbanism, execuție grădini) care să realizeze un proiect de grădină adaptată spațiilor disponibile.

Modelul 2 - Loturi/Parcele	Modelul 3 - Livadă urbană	Modelul 4 - Grădină multifun.
Se permite doar pentru terenurile eligibile mai mari de 300 mp	Se permite doar pentru terenurile eligibile mai mari de 150 mp	Se permite doar pentru terenurile eligibile mai mari de 1000 mp.



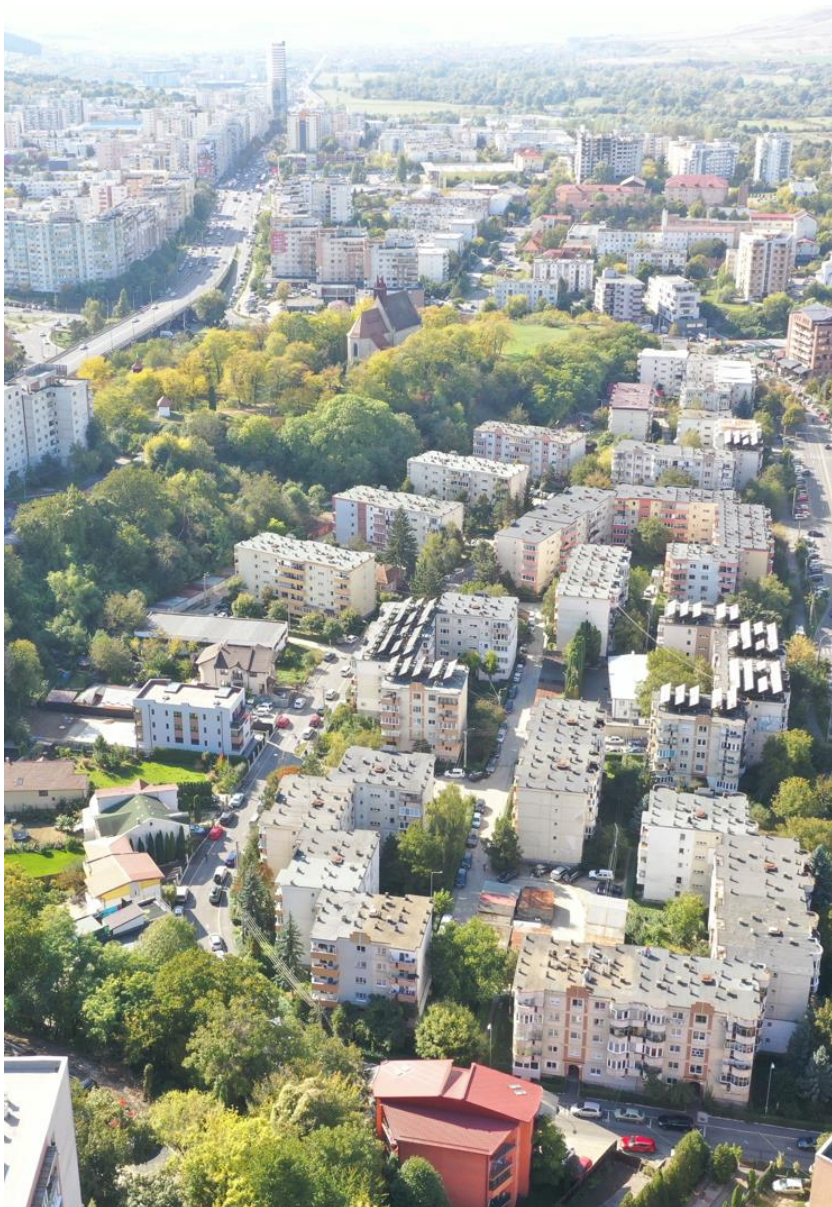
## 5.2 Capacitatea cartierelor

Propunerea de politică publică urmărește includerea grădinilor comunitare (Modelul 1, 2, 3 sau 4) ca intervenție legală, permisă, în spațiile verzi publice, în special în cadrul cartierelor de locuire colectivă și zonelor de locuințe sociale.

Cu toate acestea se consideră relevantă stabilirea capacității pe care spațiile verzi aferente cartierelor o pot suporta, fără a fi afectat peisajul urban local sau calitatea infrastructurii verzi.

Astfel, se propune stabilirea unor raze de deservire a grădinilor comunitare, în funcție de tipologie, dimensiune și context. Se recomandă realizarea unei platforme online care să actualizeze la nivel spațial situația grădinilor comunitare la nivel de oraș.

Astfel, se recomandă ca un nou teren propus spre conversie în grădină comunitară să nu se fie în raza aferentă a grădinilor existente. În cazul unor suprapuneri se poate evalua stabilirea unor parteneriate cu grădinile deja existente.



Exemplificare situația existentă. Sursa foto: Bogdan Stanciu

Se propun următoarele raze de deservire, aplicabile pentru cartierele de locuire colectivă și a locuințelor sociale:

- În cazul Modelului 1 – Grădini comunitare de dimensiuni mici (modulare), nu se aplică raze de deservire privind capacitatea cartierului. Se vor respecta criteriile de amplasare propuse (vezi mai jos).
- În cazul Modelului 3 – Grădini comunitare livezi urbane, nu se aplică raze de deservire privind capacitatea cartierului. Se vor respecta criteriile de amplasare propuse (vezi mai jos).
- În ceea ce privește Modelul 2 și 4, pentru grădinile comunitare cu suprafața <500mp se propune raza de acoperire de 100m.
- În ceea ce privește Modelul 2 și 4, pentru grădinile comunitare cu suprafața <500mp se propune raza de acoperire de 200m.

Mențiune: În cadrul razei de deservire a Modelelor 2 și 4, nu se exclude posibilitatea de realizare a Modelului 1 și 3



## 5.3 Utilizarea funcțională

### Utilizări admise

- Activități de grădinărit ce includ producția de plante și arbuști comestibili, legume, ierburi aromatice, plante cu rol de polenizare ("pollinators"), plante ornamentale, pomi fructiferi.
- Pergole și structuri ușoare – max 20% din suprafață, nu mai mult de 100 mp.
- Anexe – zone de depozitare unelte/echipamente, spații de depozitare compost.
- Alte zone funcționale: grădini verticale, utilizarea tehnologiilor hidroponice, sere.
- Bănci, mese de lucru, coșuri de gunoi (care permit separarea și sortarea deșeurilor), butoaie pentru colectarea apei de ploaie, zone de compostare.
- Iluminarea la nivelul căilor de circulație și a accesului, pentru a facilita utilizarea terenului în timpul serii (panourile solare pot fi integrate în soluția de iluminare)



Grădină aromatică



Grădină arbuști fructiferi



Pergolă – zonă de socializare



Anexă de depozitare a uneltelor



Colectare deșeuri și compostare

### Interdicții de utilizare

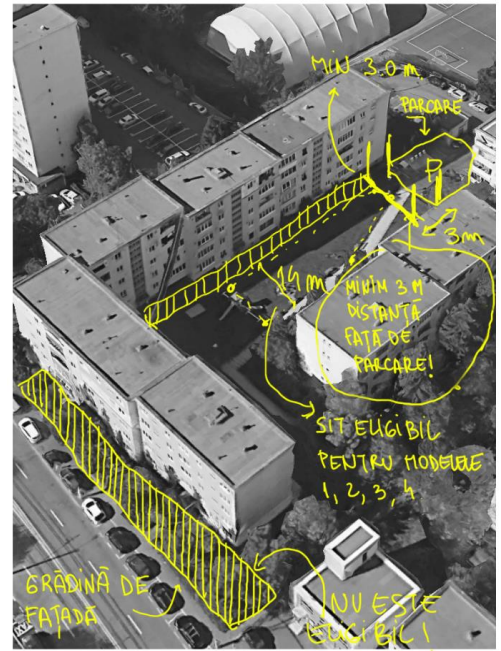
- Nu sunt permise grădini comunitare pe terenurile ce au o calitate precară a solului. Se vor efectua probe de sol preliminar oricărui demers pentru implementarea Modelul 2 – Grădini comunitare – loturi/parcele + modelul 3 (livezi) + modelul 4 (grădini comunitare multifuncționale)
- Nu sunt permise grădini utilizate în scop comercial. Este permisă donarea producției grădinilor comunitare către bănci de alimente, organizații non-guvernamentale, cantine locale (sociale).
- Nu sunt permise grădini comunitare în terenuri private, în lipsa unui contract de colaborare.
- Nu este permisă creșterea și exploatarea animalelor și păsărilor în cazul tuturor tipologiilor de grădini comunitare (Modelul 1, 2, 3, 4)
- Nu este permisă vânzarea pentru profit a producției rezultate din grădinile comunitare
- Nu este permisă cultivarea:
  1. Plantelor invazive sau agresive (care au tendința de a se răspândi rapid - auto-însămânțare), în conformitate cu Anexa 4.
  2. Plantelor toxice sau periculoase pentru oameni sau animale de companie, ex: tomate verzi
  3. Plantelor/pomilor cu dimensiuni mari a căror rădăcină poate afecta structurile (ex: distrugerea pavajelor), ex: castanul, iasomia
  4. Pomi fructiferi care pot afecta igiena spațiului sau alte elemente de proximitate (ex: dudul)



## 5.4 Conformare spațială, amplasare și relaționare cu vecinătățile

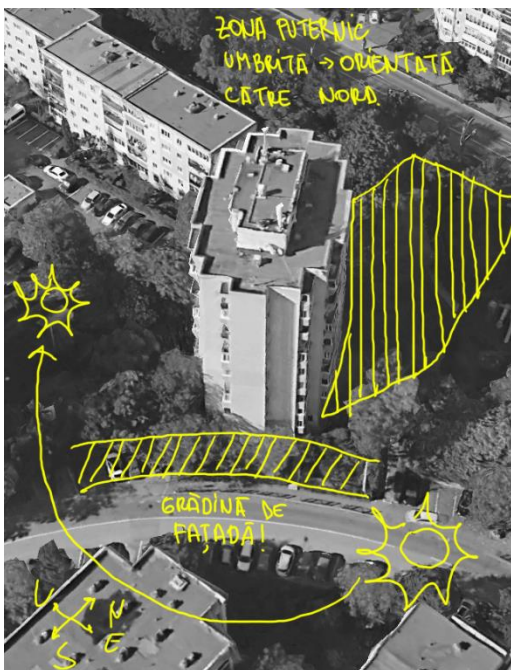
### Amplasare

- Nu se permite conversia spațiilor verzi în grădini comunitare pentru terenurile mai înguste de 3m). Fac excepție amplasarea grădinilor modulare Model 1.
- Nu se permite amplasarea grădinilor la mai puțin de 3m față de fațada clădirilor;
- Nu se permite amplasarea grădinilor la o distanță mai mică de 3m față de zonele de parcare (optim min 5 m).
- Nu este permisă conversia benzilor de vegetație aferente arterelor de circulație (de gradul 2 sau 3 – după caz) sau situate la frontul clădirilor, fiind considerate terenuri cu rol de perdele verzi de protecție sau grădină de fațadă a blocurilor.
- Este recomandată conversia buzunarelor verzi din interiorul zonelor de locuire colectivă (fiind zone protejate de trafic, și considerate mai sigure pentru comunitate)



### Relaționarea cu vecinătățile

- Selectarea siturilor va ține cont de comptabilitatea funcțională cu terenurile adiacente sau din imediata vecinătate. Se va face o evaluare a fezabilității de realizare a grădinilor comunitare din punct de vedere al peisajului local.
- Se va lua în considerare modul de relaționare al amenajării grădinii comunitare raportat la terenurile adiacente în cazul amplasării anexelor, zonele de depozitare, instalațiilor de compost, structurilor de umbră și zonele de socializare.
- Sunt permise împrejmuiri (garduri vii, și vegetație care pot funcționa ca o barieră vizuală și zonă de protecție împotriva prafului și poluării) în special pentru Modelul 2 Loturi/Parcele și Modelul 4 Grădină multifuncțională. **Înălțime maximă 1.50m!**



### Mențiuni/recomandări specifice:

#### Modelul 1 - Grădini Modulare

Dimensiune minimă a amenajării: 100 mp

Se recomandă amplasarea în cadrul benzilor de vegetație din jurul blocurilor, unde implementare Modelelor 2 sau 4 nu este recomandată

#### Modelul 2 - Loturi/Parcele

Amenajările pot avea min 5m lățime

Dimensiunea minimă: 300 mp.

Dimensiunea minimă a unei parcele (dedicate unui grup de utilizatori): 15mp.

#### Modelul 3 - Livadă urbană

Amenajările pot avea min 3m lățime

Dimensiune minimă: 150 mp

Se va evita plantațiilor în proximitatea a zonelor minerale sau a zonelor intens circulate, pentru a evita pătarea pavajului cu fructe căzute.

#### Modelul 4 - Grădină multifun.

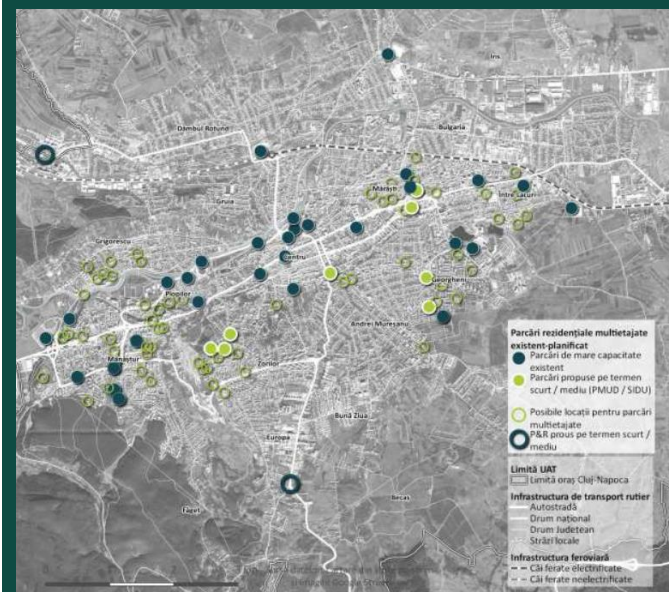
Amenajările pot avea min 5m lățime

Sunt recomandate dimensiuni între 1000-3000mp

Se recomandă realizarea lor în cadrul spațiilor Tip 1 – Curți interioare.

## 5.5 Circulații și accese

Problema parcajelor este una curentă pentru aceste dezvoltări. Se vor consulta propunerilor PMUD și SIDU pentru parcuri supraetajate și noi parcuri la nivel pentru a nu exista conflicte de proximitate și utilizare a terenului.



În cadrul zonei de studiu sunt identificate o serie de terenuri pretabile pentru parcuri multietajate. Aceste investiții reprezintă un factor important în regenerarea urbană a zonei. Eliberarea cartierului de mașini va rezulta în o mai bună accesibilitate a terenurilor verzi existente.

- Se recomandă realizarea aleilor permeabile (utilizând materiale ecologice: pavele de drenaj, pietriș permeabil, lemn reciclat).
- Dimensiunea optimă a aleilor min. 1,2m lățime. Se permit alei permeabile de min. 80 cm doar în cazul delimitărilor parcelelor individuale.
- Se permit suprafețe minerale în procent de max. 15% din suprafața totală pentru Modelele 1,2,3 și max. 30% pentru Modelul 4.
- Se va lua în considerare accesul și deplasarea facilă în cadrul grădinii - asigurarea unui spațiu adecvat fiecărui utilizator (deplasare pietonală, utilizarea echipamentelor, etc.)
- Este recomandată accesibilizarea grădinii pentru a acomoda persoane din grupuri vulnerabile în funcție de necesitățile din zonă (rampe de acces, panouri pentru nevăzători, semnalizare audio, etc.)
- Aleile trebuie să aibă un profil transversal suficient cât să susțină deplasarea persoanelor cu dificultăți motorii (scaun cu roțile) - cu rampe dacă este cazul (conform normativelor în vigoare)
- Se recomandă semnalizarea amenajărilor și a acceselor, prin panouri de informare, fiind enunțată funcțiunea terenului (grădină comunitară) și/sau regulile principale de utilizare a spațiului.





## 5.6 Factori de mediu

### Vegetație

- Pentru realizarea grădinilor comunitare nu este permisă tăierea arborilor existenți maturi, sănătoși;
- Se va evita monocultura – plantarea unei culturi dominate nu sprijină biodiversitatea la nivel local.
- Combaterea dăunătorilor - Pesticidele chimice, insecticidele chimice, erbicidele, fungicidele și îngrășămintele sunt interzise în grădinile comunitare.
- Se recomandă utilizarea unor practici ecologice

### Sol și drenaj

- În situația realizării grădinilor comunitare de tip loturi – este important ca terenul să fie liber de contaminați/poluare; (evaluarea solului se va face în concordanță cu Legea 79/2019 privind gestionarea siturilor potențial contaminate și a celor contaminate)
- Suprafețele minerale realizate în cadrul amenajării trebuie să asigure drenarea naturală a apei pluviale în sol.
- În situația grădinilor comunitare de dimensiuni mai mari, se recomandă realizarea de soluții de colectare a apei pluviale pentru irigare.

### Umbrire și expunere la soare

- Grădinile comunitare trebuie să fie amplasate în locații adecvate, cu expunere maximă la lumina (directă) a soarelui
- Se recomandă o expunere directă la soare de min. 4 ore/zi pentru perioadele de cultivare (primăvara-vara).
- Este recomandată orientarea siturilor spre sud pentru a maximiza expunerea la soare. Este recomandată amplasarea vegetației înalte/a structurilor cu rol de umbrire - pentru a facilita accesul la zone umbrite în timpul sezonului cald, dar fără să umbrească zonele cultivate.

### Condiții de echipare edilitară și elemente de infrastructură

- Grădinile comunitare trebuie să fie racordate și să aibă acces la infrastructura publică de apă-canalizare și iluminat, energie electrică.
- Colectarea deșeurilor se va face selectiv prin operatorii publici.
- Containerele folosite pentru deșeurii trebuie să fie închise, golite, clătite sau curățate atunci când nu sunt utilizate, pentru a preveni scăparea mirosurilor neplăcute.
- Este recomandată amplasarea unor stații/containerelor de compostare în cadrul amenajării pentru a favoriza reciclarea continuă. Exemplu: compostare în container (1x1m) și compostare în sistem de 3 containere (3x1m) - pentru fiecare 10-15 containere de vegetație sau 320 x 470 mp grădină. Acestea trebuie să fie integrate vizual în ansamblul grădinii comunitare.

### Sustenabilitate / Comunitate:

- Se recomandă realizarea unui program de training, coordonat de experți în domeniu pentru cultivarea produselor într-un mod bio/ecologic, și sustenabil (urmărind principiile de permacultură - rotirea culturilor pentru asigurarea unei calități optime a solului).
- Se recomandă colaborarea cu utilizatorii locali pentru a stabili un calendar anual de întreținere, recoltare și eventual prelucrare a produselor cultivate – creând astfel contextului unor serii de evenimente comunitare.
- Se recomandă împuternicirea utilizatorilor existenți ai grădinilor de legume informale, ca "manageri"/administratori ai grădinilor comunitare. Se încurajează interacțiunea între generații și colaborarea între locuitori.



## 6. RECOMANDĂRI ÎN VEDEREA IMPLEMENTĂRII

### Principii generale

1. Transparență
3. Colaborare: primărie, asociații de proprietari, ONG-uri
4. Incluziunea - oricine are șansa/dreptul
5. Monitorizare constantă
6. Asigurarea unui impact redus asupra mediului și respectarea DNSH

### Inițierea procesului

1. Pilotarea unor prime inițiative
2. Platforma de informare a cetățenilor și ghid sintetic pentru replicarea procesului
3. Alocarea de fonduri – apeluri recurente
4. Evenimente și campanii locale dedicate – ex: săptămâna agricultorilor urbani – open market

### Responsabilități

**Componenta juridică, procedurală și administrativă a fost dezvoltată cu sprijinul Asociațiilor Societate Organizată Sustenabil și Clujul Sustenabil cu scopul creării unei politici publice locale pentru grădini comunitare. De asemenea, un proiect pilot pe spațiul public de grădărit comunitar s-a realizat deja pe malul Someșului și a Canalului Morii, de către rezidenți și asociațiile amintite - Grădina Urbană Someșană - Transilvania GUST!**

Următoarele responsabilități ar fi eventual asumate de Primărie cu scopul de a facilita dezvoltarea grădinilor comunitare sau a sprijini operarea acestora:

- Sprijină procesul de conștientizare și informare cu privire la avantajele și oportunitățile programului
- Identifică terenuri viabile pentru dezvoltarea grădinilor comunitare
- Furnizează informații cu privire la dezvoltarea și mentenanța grădinilor comunitare
- Coordonează procesul de aplicare pentru dezvoltarea de grădini comunitare: asigură legătura cu diferite departamente ale instituțiilor publice în procesul de avizare, colaborează cu solicitantul (grupul de inițiativă grădină comunitară) pentru a îndeplini cerințele de aprobare/
- Menține un proces de comunicare cu comunitățile locale, și organizează mese rotunde cu aceștia în vederea stabilirii intervențiilor
- Oferă consultanță și sprijină comunicarea la nivel local (procesul de consultare a populației prin sondaje, întâlniri (la fața locului), petiții sau activități de informare)
- Se angajează în activitățile preparatorii ale siturilor desemnate și/sau punerea în funcțiune a acestora înaintea primului sezon de cultivare (spre exemplu: pilonare, placare, furnizarea de sol vegetal).
- Elaborează acorduri de utilizare
- Menține iarba (tunsul) în jurul perimetrului grădinii, îndepărtarea deșeurilor, după cum este necesar.
- Furnizează și golește containerele de reciclare și de gunoi.
- Oferă accesul la infrastructura edilitară: apă, curent, iluminat.

Alte activități posibile: dezvoltarea unei baze de date cu potențiale terenuri ce pot fi reconvertite în grădini comunitare (în administrare publică și privată); oferă finanțare anuală de bază organizațiilor non-profit care gestionează programul de grădini comunitare; oferă publicitate, promovare, evenimente de networking; oferă programe recreative/ organizează evenimente pe terenurile grădinilor comunitare; realizează inspecții periodice; încurajarea parteneriatelor inter-instituționale sau cu alți actori locali.

## ANEXA 1

### CERERE

Către Primăria Cluj-Napoca

Serviciul de Spații Verzi

Direcția de Patrimoniu al Municipiului Evidența Proprietății

Subsemnatul \_\_\_\_\_ cu domiciliul în \_\_\_\_\_,  
str. \_\_\_\_\_, nr. \_\_\_\_\_, jud./sector \_\_\_\_\_, tel. \_\_\_\_\_,  
CNP \_\_\_\_\_, email \_\_\_\_\_.

care reprezintă:

1. Persoana juridică [firmă/ companie/asociație/fundație etc]

sau

2. grupul de cetățeni format din persoanele: [nume prenume 1], [nume prenume 2], [nume prenume 3], [nume prenume 4], [nume prenume 5] ...

Cer

- a) identificarea situației terenului<sup>6</sup> de la adresa: [adresa exactă, coordonate Google Maps]
- b) Rezervarea terenului [adresa exactă cf. listei pusă la dispoziție pe site-ul Primăriei]<sup>7</sup>.

Menționez că doresc să transform acest teren în grădină comunitară.

[data]

[semnătură]

---

<sup>6</sup> Situația terenului se referă dacă terenul este public sau privat. Dacă este public în răspunsul Primăriei se vor enumera condițiile utilizării ca grădină comunitară. Dacă terenul este privat se va urmări identificarea proprietarului și negocierea Primăriei cu el dacă dorește punerea gratuită la dispoziție a terenului pentru grădinarit, pentru o facilitate fiscală, de exemplu reducerea impozitului pe proprietate. Răspunsul primăriei către semnatarul cererii va conține rezultatul acestei negocieri și contactul proprietarului, dacă acesta dorește.

<sup>7</sup> Lista pusă la dispoziție de Primărie se află pe site-ul Primăriei Cluj-Napoca la adresa programului [similar cu programul <https://primariaclujnapoca.ro/spatii-verzi/adopta-un-spatiu-verde/> - vezi lista 'spațiilor verzi disponibile' - aceasta trebuie completată cu toate spațiile publice disponibile, pretabile grădinaritului.]



## ANEXA 2

### CERERE

Către Asociația de Proprietari [numele și adresa asociației]

Subsemnatul \_\_\_\_\_ cu domiciliul în \_\_\_\_\_,  
str. \_\_\_\_\_, nr. \_\_\_\_\_, jud./sector \_\_\_\_\_, tel. \_\_\_\_\_,  
CNP \_\_\_\_\_, email \_\_\_\_\_.

care reprezintă:

1. Persoana juridică [firmă/ asociație/ fundație etc]

sau

2. grupul de cetățeni format din persoanele: [nume prenume 1], [nume prenume 2], [nume prenume 3], [nume prenume 4], [nume prenume 5] ...

Cer organizarea unei Adunări Generale cu scopul rezervării terenului/ acoperișului/ fațadei de la adresa [adresa clădirii] pentru a-l/o transforma în grădină comunitară. Menționez că în funcție de răspunsul dvs., municipalitatea poate oferi o reducere a impozitului pe proprietate **de [...] la sută**<sup>8</sup> tuturor proprietarilor pe baza unui protocol de colaborare între asociația de proprietari, primărie și grădinari.

[data]

[semnătură]

---

<sup>8</sup> Textele marcate prin culoarea roșu în anexe se referă la noțiuni care trebuie reglementate de fiecare autoritate locală

### ANEXA 3

#### PROTOCOL DE COLABORARE (orientativ)

Nr \_\_\_\_\_ din \_\_\_\_\_

încheiat azi \_\_\_\_\_ între:

#### I. PĂRȚILE PROTOCOLULUI DE COLABORARE

- 1. **Municipiul Cluj-Napoca** cu sediul în Cluj Napoca str.Moșilor nr.1-3, având cod fiscal nr.4305857, cont IBAN RO25TREZ21621400201XXXXX deschis la Trezoreria Cluj, reprezentat prin Emil BOC - în calitate de primar

Și „Grădinarii comunitari” organizați ca:

- 2a. Persoană juridică \_\_\_\_\_ cu sediul social în \_\_\_\_\_, str. \_\_\_\_\_, nr. \_\_\_\_\_, jud./ sector \_\_\_\_\_, tel. \_\_\_\_\_, fax \_\_\_\_\_ înregistrată la Registrul Comerțului cu nr. \_\_\_\_\_, CUI \_\_\_\_\_, CIF \_\_\_\_\_, email \_\_\_\_\_.

Reprezentată prin \_\_\_\_\_ în calitate de \_\_\_\_\_.

- 2b. Persoană fizică \_\_\_\_\_ cu adresa în \_\_\_\_\_, str. \_\_\_\_\_, nr. \_\_\_\_\_, jud./sector \_\_\_\_\_, tel. \_\_\_\_\_, fax \_\_\_\_\_ CNP \_\_\_\_\_, email \_\_\_\_\_.

Care reprezintă grupul de cetățeni format din \_\_\_\_\_ persoane:

1. \_\_\_\_\_
2. \_\_\_\_\_
3. \_\_\_\_\_
4. \_\_\_\_\_
5. \_\_\_\_\_

în calitate de **responsabil de grup**.

(În cazul terenurilor private/ale instituțiilor:

#### 3. Proprietarul terenului pentru grădinarit comunitar (dacă este cazul)

Nume \_\_\_\_\_ cu adresa în loc. \_\_\_\_\_, str. \_\_\_\_\_, nr. \_\_\_\_\_, jud./sector \_\_\_\_\_, tel. \_\_\_\_\_, fax \_\_\_\_\_ CNP \_\_\_\_\_, email \_\_\_\_\_,

în calitate de proprietar al terenului de la adresa loc. \_\_\_\_\_, str. \_\_\_\_\_, nr. \_\_\_\_\_, jud./sector \_\_\_\_\_, înscris în Cartea Funciară cu nr. \_\_\_\_\_.

au convenit următoarele:



- **OBIECTUL PROTOCOLULUI DE COLABORARE** îl constituie dezvoltarea unui proiect ce vizează responsabilitatea cetățenilor față de mediu, față de conservarea zonelor verzi, precum și promovarea și întărirea parteneriatelor ca factor primordial în dezvoltarea societății
- 1.1 Grădinarii comunitari (definiți anterior) \_\_\_\_\_ oferă un proiect privind amenajarea peisagistică a grădinii, asigură materialul dendrofloricol necesar amenajării și mentenanța zonei verzi în suprafață de \_\_\_\_ mp, situată pe str. \_\_\_\_\_ din municipiul Cluj-Napoca, pe cheltuiala sa, pentru o perioadă de \_\_\_\_\_ ani de la data intrării în vigoare a prezentului protocol.
- 1.2 **Municipiul Cluj-Napoca** dă dreptul grădinarilor comunitari \_\_\_\_\_ de a utiliza terenul la grădinarit conform proiectului întocmit și de a amplasa pe terenul ce face obiectul prezentului protocol un număr de \_\_\_\_\_ panouri, prin care sunt furnizate informații cu privire la entitatea ce are în întreținere grădina. Designul panourilor va fi prezentat în proiectul de grădină propus Municipality - Serv. Spații Verzi.
- (1.3. în cazul terenurilor private/instituțiilor: Proprietarul închiriaza gratuit spațiul pentru grădinarit primind în schimb **o reducere de [...] la sută** la impozitul pe proprietate)

## II. **OBLIGATIILE PĂRȚILOR:**

- **1. Municipiul Cluj-Napoca se obligă:**

**a)** să fie responsabil de managementul proiectului, în calitate de partener, cu următoarele activități generale:

1. aprobă proiectul de amenajare peisagistică a zonelor verzi și a panourilor de prezentare
2. monitorizează activitatea de amenajare și întreținere urmărind realizarea lucrărilor minimale de întreținere a grădinii
3. Negociază cu proprietarul spațiului **reducerea de [...]%** în schimbul închirierii spațiului pentru grădinarit cel puțin un an.

**b)** să pună la dispoziția grădinarilor comunitari \_\_\_\_\_ spațiul prevăzut la pct.II.I, în vederea realizării proiectului de grădină, **contra unei taxe anuale echivalente cu [max. 2%] din salariul minim net pe economie.**

**c)** să asigure necesarul de apă pentru irigarea spațiului verde (când nu este posibilă captarea apelor pluviale)

**d)** să asigure necesarul de compost pentru grădinile care au nevoie prin Serviciul de Spații Verzi.

**2. Grădinarii comunitari \_\_\_\_\_ se obligă:**

- **a)** să numească un responsabil/(ă) de proiect pentru activitățile ce intră în responsabilitatea sa
- **b)** să fie responsabil/(ă) pentru furnizarea unor servicii de calitate, după cum urmează:
  - **b.1** să elaboreze un proiect de amenajare a spațiului verde care să cuprindă toate intervențiile pe care dorește să le facă în compoziția peisageră existentă
  - **b.2** să respecte calendarul activităților prevăzute în proiectul de amenajare
  - **b.3** să asigure necesarul de material (agro)dendrofloricol pe care decide să îl planteze/replanteze
  - **b.4** să nu altereze caracterul de folosință generală și destinația de zonă verde a terenului

(3. **Proprietarul terenului privat/al instituțiilor** se obligă să închirieze cu titlu gratuit spațiu pentru grădinarit pentru o perioadă de \_\_\_\_\_ ani.

- )

- **IV. DURATA** prezentului protocol de colaborare este de \_\_\_\_\_ ani de la data aprobării prin hotărâre de Consiliu Local, cu posibilitatea prelungirii.

#### **V. ÎNCETAREA PROTOCOLULUI DE COLABORARE**

V.1 Prezentul protocol de colaborare încetează în următoarele situații:

- a) la împlinirea termenului pentru care a fost încheiat
- b) în situația în care una din părți nu-și respectă obligațiile asumate în protocolul de colaborare
- V. 2 Municipiul Cluj-Napoca poate înceta protocolul de colaborare, fără notificare prealabilă, atunci când grădinarul urban nu reușește, fără justificare, să îndeplinească oricare dintre obligațiile asumate și, după ce a fost atenționat printr-o scrisoare să își execute aceste obligații, continuă să nu le dea curs sau nu prezintă explicații satisfăcătoare în termen de 15 zile de la trimiterea scrisorii.

#### **VI. DISPOZIȚII FINALE**

Toate posibilele dispute rezultate din prezentul protocol sau în legătură cu el, pe care părțile nu le pot soluționa pe cale amiabilă, vor fi soluționate de instanțele competente.

Părțile sunt de acord că prezentul protocol este guvernat de limba română.

Întocmit în 2/3(două/trei) exemplare, câte unul pentru fiecare parte, toate având valoare de original.

\_\_\_\_\_ [data]

**MUNICIPIUL CLUJ-NAPOCA** \_\_\_\_\_ [semnătură]

**GRĂDINAR URBAN** \_\_\_\_\_ [semnătură]

**PROPRIETAR TEREN** \_\_\_\_\_ [semnătură]



## ANEXA 4

### Specii alogene invazive (SAI) și utilizarea pesticidelor și insecticidelor în grădinișutul comunitar

#### Scop și aplicabilitate

Scopul acestei anexe este de a stabili linii directoare și reglementări clare legate de utilizarea pesticidelor, insecticidelor și gestionarea plantelor invazive în grădinile comunitare. Aceasta servește ca o componentă vitală de cunoaștere grădinarilor și părților interesate, astfel încât aceștia să fie bine informați și dotați cu cunoștințele necesare pentru a crea și menține un mediu de grădiniștit sigur, durabil și responsabil din punct de vedere ecologic.

Anexa se aplică tuturor persoanelor, inclusiv grădinarilor, voluntarilor și vizitatorilor, care interacționează sau contribuie la grădina comunitară.

#### Definiții

Specii alogene invazive (SAI) - sunt animale și plante care sunt introduse accidental sau deliberat într-un mediu natural unde nu se găsesc în mod normal, cu consecințe negative grave pentru noul lor mediu.<sup>9</sup>

Insecticide - orice agent chimic folosit pentru a distruge animale nevertebrate (insecte).<sup>10</sup>

Pesticide - Substanțe sau amestecuri ale acestora destinate prevenirii, distrugerii, respingerii sau atenuării oricărui dăunător. De asemenea, orice substanță sau amestec destinat utilizării ca regulator al plantelor, defoliant sau desicant.<sup>11</sup>

Agricultura regenerativă - Agricultura regenerativă este o abordare care presupune conservarea și reabilitarea sistemelor alimentare și agricole. Se concentrează pe regenerarea solului, creșterea biodiversității, îmbunătățirea ciclului apei, îmbunătățirea serviciilor ecosistemice, sprijinirea biodiversității, creșterea rezilienței la schimbările climatice și consolidarea sănătății și vitalității solului.<sup>12</sup>

Permacultura - metodologie de utilizare și proiectare etică a terenurilor agricole, cuplată cu tehnici specifice de producție pentru așezări umane durabile. Permacultura se folosește de mecanismele naturale pentru a crea agro-ecosisteme productive, cu inputuri și costuri reduse. Este asociată în special cu agricultura ecologică, dar majoritatea tehnicilor se aplică și în agricultura convențională.<sup>13</sup>

#### Speciile alogene de pe teritoriul României

Lista preliminară a speciilor alogene invazive și potențial invazive din România, conform cu Regulamentul (UE) nr. 1143/2014 privind prevenirea și gestionarea introducerii și răspândirii speciilor alogene invazive, conține momentan 130 de specii și poate fi consultată la adresa [http://invazive.ccmesi.ro/wp-content/uploads/2020/02/POIM\\_120008\\_Subactv.-1.1.1\\_Baza-de-date-15082019.pdf](http://invazive.ccmesi.ro/wp-content/uploads/2020/02/POIM_120008_Subactv.-1.1.1_Baza-de-date-15082019.pdf) .

De menționat însă faptul că deși dintre speciile identificate, speciile de știr (*Amaranthus spp.*) și sorgul (*Sorghum halepense*) sunt considerate cu potențial dăunător pentru agricultură, acestea au în fapt

<sup>9</sup> [https://environment.ec.europa.eu/topics/nature-and-biodiversity/invasive-alien-species\\_en#overview](https://environment.ec.europa.eu/topics/nature-and-biodiversity/invasive-alien-species_en#overview)

<sup>10</sup> <https://www.eea.europa.eu/help/glossary/gemet-environmental-thesaurus/insecticide>

<sup>11</sup> <https://www.eea.europa.eu/help/glossary/eea-glossary/pesticide>

<sup>12</sup> [https://en.wikipedia.org/wiki/Regenerative\\_agriculture](https://en.wikipedia.org/wiki/Regenerative_agriculture)

<sup>13</sup> <http://permacultura-romania.com/>

proprietăți curative dovedite<sup>1415</sup> așadar este de preferat controlul răspândirii în locul stârpirii integrale. O gamă largă de specii spontane considerate buruieni sunt de fapt benefice ecosistemelor în care cresc, iar eliminarea lor din raționamente pur economice (valabile la scară mai largă), poate fi o oportunitate ratată în contextul grădinilor comunitare, atât din punct de vedere al diversității vegetației, cât și al nutrienților și proprietăților curative.



Știr (*Amaranthus* spp)

Sursa foto: <https://www.theseedcollection.com.au/>



Sursa foto: <https://en.wikipedia.org/>



Sorg (*Sorghum halepense*)

Sursa foto <https://en.wikipedia.org/>



Sorg înflorit

Sursa foto: <https://www.sare.org/>

Singura specie identificată ca având impact negativ asupra sănătății umane este *Ambrosia artemisiifolia*. În conformitate cu prevederile art. 1 alineatele (1) – (3) din Legea nr. 62/2018, actualizată, privind combaterea buruienii ambrosia, distrugerea acestei specii invazive se face de către toți proprietarii sau deținătorii de terenuri, administratorii drumurilor publice, căilor ferate, cursurilor de apă, lacurilor, sistemelor de irigații și ai bazinelor piscicole, precum și beneficiarii lucrărilor de construcții, unde au fost identificate focare de

<sup>14</sup> <https://www.tandfonline.com/doi/full/10.1016/j.ejbas.2017.05.001>

<sup>15</sup> [https://clinphytoscience.springeropen.com/articles/10.1186/s40816-021-00259-](https://clinphytoscience.springeropen.com/articles/10.1186/s40816-021-00259-3#:~:text=It%20is%20concluded%20that%20the%20extract%20of%20rhizomes,an%20effective%20fount%20of%20antioxidant%20and%20anti-diabetic%20compounds.)

3#:~:text=It%20is%20concluded%20that%20the%20extract%20of%20rhizomes,an%20effective%20fount%20of%20antioxidant%20and%20anti-diabetic%20compounds.



infestare. Aceștia au obligația ca după distrugerea buruienii să informeze în scris autoritatea administrației publice locale pe raza căruia se află terenul infestat, în vederea verificării aplicării lucrărilor de combatere.<sup>16</sup>



Sursa foto: <https://en.wikipedia.org/>



Sursa foto: <https://qobotany.nativeplanttrust.org/>

### Utilizarea pesticidelor și insecticidelor

Necesitatea eliminării pesticidelor și insecticidelor din practicile de grădinărit a câștigat o tracțiune considerabilă<sup>17, 18</sup> din cauza daunelor evidente pe care le prezintă pentru ecosisteme și sănătatea umană. Utilizarea acestora are consecințe care se răspândesc în întregul ecosistem<sup>19</sup>. Aceste substanțe chimice perturbă echilibrul în natură, dăunează insectelor benefice, cum ar fi albinele și fluturii, și contaminează solul și apa, punând în pericol sănătatea plantelor, animalelor și vieții acvatice. În plus, există un număr tot mai mare de dovezi care leagă expunerea la anumite pesticide de diverse probleme de sănătate la oameni<sup>20</sup>, inclusiv tulburări neurologice, cancer și probleme reproductive. În urma acestor preocupări, oamenii din întreaga lume au făcut ample petiții pentru reglementări mai stricte și eliminarea treptată a acestor substanțe nocive din practicile agricole și de grădinărit.

Ca parte din Green New Deal, Uniunea Europeană își propune prin strategia [Farm to Fork](#)<sup>21</sup> transformarea sistemelor alimentare în unele mai sănătoase, mai durabile și mai sigure pentru sănătatea umană și a ecosistemelor naturale. O componentă centrală a acestei strategii este reducerea utilizării pesticidelor și insecticidelor concomitent cu adoptarea unor practici alternative. Prin alinierea cu această strategie, UE își propune să protejeze ecosistemele, să reducă amprenta ecologică a agriculturii și să îmbunătățească siguranța alimentară.

Conform acestor tendințe, inițiativele de grădinărit comunitar sunt cu atât mai mult încurajate să adopte practici alternative încă de la primii pași de planificare, pentru a construi spații sigure atât pentru activități și consum uman, cât și pentru biodiversitate.

### Reguli de cultivare

- se permite cultivarea tuturor speciilor de plante comestibile care nu se regăsesc pe lista SAI

<sup>16</sup> <https://primariaclujnapoca.ro/spatii-verzi/combaterea-ambroziei/>

<sup>17</sup> <https://www.savebeesandfarmers.eu/eng>

<sup>18</sup> <https://www.era-pesticidefree.eu/>

<sup>19</sup> <https://www.eea.europa.eu/publications/how-pesticides-impact-human-health>

<sup>20</sup> <https://www.sciencedirect.com/science/article/pii/S2214750021001104>

<sup>21</sup> [https://food.ec.europa.eu/horizontal-topics/farm-fork-strategy\\_en](https://food.ec.europa.eu/horizontal-topics/farm-fork-strategy_en)

- cultivarea speciilor care se regăsesc pe lista aprobată de SAI este contraindicată din cauza riscului răspândirii necontrolate
- se recomandă utilizarea semințelor tradiționale, selectarea și salvarea lor de la an la an
- se recomandă cultivarea plantelor perene
- se interzice utilizarea tuturor pesticidelor și insecticidelor sintetice, inclusiv a celor aprobate de Ministerul Agriculturii și Dezvoltării Rurale așa cum sunt publicate pe website-ul ministerului<sup>22</sup>
- conform Legii nr. 62/2018, actualizată, privind combaterea ambroziei se interzice cultivarea acesteia; grădinarii au obligația de a o elimina conform indicațiilor publicate pe [website-ul primăriei Cluj-Napoca](#)<sup>23</sup>
- se recomandă echilibrarea speciilor cultivate cu cele din flora spontană (considerate tradițional buruieni) pe teritoriul grădinii pentru a menține biodiversitatea și a beneficia de varietatea proprietăților nutriționale și medicinale
- se recomandă utilizarea principiilor promovate de agricultura regenerativă<sup>24</sup>:
  - a. Minimizarea perturbărilor solului
  - b. Eliminarea utilizării substanțelor sintetice
  - c. Maximizarea biodiversității, atât a animalelor, cât și a plantelor
  - d. Păstrarea solului acoperit cu vegetație cât mai mult timp posibil
  - e. Adaptarea la mediul local
- se recomandă utilizarea practicilor de permacultură: utilizarea îngrășămintelor naturale (compost, mranită), re folosirea/folosirea resturilor organice din grădină pentru compost și mulcire, colectarea apei de ploaie, cultivarea în sistem de plante companion, amenajare zonă de compost, utilizarea soluțiilor pe bază de plante pentru protecția plantelor (ținerea anumitor insecte la distanță, antifungice etc.).

---

<sup>22</sup><https://www.madr.ro/omologare-produse-de-protectie-a-plantelor/lista-produselor-de-protectie-a-plantelor-omologate.html>

<sup>23</sup> <https://primariaclujnapoca.ro/spatii-verzi/combaterea-ambroziei/>

<sup>24</sup> <https://www.eitfood.eu/blog/can-regenerative-agriculture-replace-conventional-farming>



## ANEXA 5

### Carta verde a grădinăritului comunitar

#### A. Principiile:

##### 1. Demers participativ

Primăria încurajează dezvoltarea de grădini comunitare bazate pe un demers în care primează implicarea cetățenilor. Primăria susține grădinile comunitare în toată diversitatea lor, că sunt grădini colective ale rezidenților, grădini pedagogice, grădini de inserție urbană (proprietăți nefolosite), grădini familiale sau cu scop terapeutic, cu condiția ca aceste grădini să fie rezultatul unei creații colective și concertate (care rezultă dintr-o înțelegere). Participarea cetățenilor la viața grădinii – plantări, sărbători, picnicuri de cartier, expoziții, proiecții etc. – și gestiunea spațiului face parte integrantă din proiect.

##### 2. Crearea de legături sociale

O grădină comunitară este un spațiu de viață deschis cartierului în anumite perioade ale anului, convivial, care favorizează întâlnirile dintre generații.

O grădină comunitară contribuie la valorizarea resurselor locale și care țese relații cu alte structuri (asociații de locatari, școli, cămine pentru seniori, spitale, centre sociale, magazine locale).

##### 3. Respectul față de mediu

O grădină comunitară este un spațiu al testării practicilor respectuoase față de mediu. Ea participă la menținerea biodiversității în mediul urban și la dezvoltarea unei prezențe vegetale în oraș, care se înscrie în demersul dezvoltării durabile inițiate de municipalitate.

##### 4. Drepturi și obligații

Grădinile care aderă la această carte verde fac parte din rețeaua de grădini comunitare promovate de Primărie. Asociațiile beneficiază astfel de schimburi de informații și documentare de la alți grădinari și experți:

- O metodologie care ajută la elaborarea și implementarea unui proiect al asociației/ONG-ului/grupului de cetățeni
- O convenție de ocupare și utilizare pentru grădinile care sunt situate pe proprietățile Primăriei
- O expertiză tehnică și sfaturi despre practicile respectuoase cu mediul și eco-amenajări adaptate orașului - trebuie întocmită de specialiștii Primăriei în discuție cu diverși specialiști (responsabil Serv Sp Verzi)
- O animare specifică: cursuri de grădinărit, trocuri, scrisori de informare (newsletters), conferințe (opționale și auto-organizate)

Grădinile din această rețea pot să fie asociate manifestărilor organizate de Primărie, precum Sărbătoarea Grădinilor (Festivalurile Răsadurilor, Recoltei, Curățenia de primăvară, toamnă etc.)

#### B. Angajamentele

##### 1. Deschidere față de public

- în cazul terenurilor private, accesul public se stabilește în comun cu proprietarul
- în permanență deschise dacă grădina este pe un spațiu public verde

##### 2. Convivialitate

- organizarea unui eveniment public conform calendarului agreat de toate părțile

##### 3. Comunicare

- afișarea vizibilă a numelui grădinii comunitare și a cetățenilor / asociației care o gestionează, a datelor de contact, a modalității de acces periodic în grădină

#### 4. Funcționarea

- elaborarea colectivă și afișarea regulilor de funcționare a grădinii

#### 5. Gestiunea spațiului

- menținerea grădinii într-o stare bună și asigurarea securității publicului la evenimente publice
- privilegierea unei gestiuni ecologice a spațiului (producerea compostului de proximitate și recuperarea apei pluviale, plantarea de esențe adaptate solului și climatului, fără să se recurgă la pesticide și îngrășăminte chimice)
- utilizarea conform destinației atribuite grădinii (fără parcări auto, fără locuințe)
- desfășurarea activităților fără a deranja vecinii

#### 6. Bilanț

- prezentarea unei note anuale de activitate din partea colectivelor de grădinari, integrat într-un raport anual al serviciului de spații verzi al primăriei privind grădinăritul comunitar



## ANEXA 6

### Regulament privind compostarea în grădinile comunitare din zona metropolitană Cluj

#### Context

Conform legii privind gestionarea deșeurilor nepericuloase compostabile adoptate în anul 2020<sup>25</sup>, biodeșeurile trebuie colectate separat în vederea compostării. În lipsa unor norme metodologice de implementare, această lege nu este aplicată nici la trei ani de la adoptare<sup>26</sup>. Mai mult, această lege reglementează compostarea semi-industrială sau industrială, nu și compostarea individuală ori de grup restrâns.

Pe de altă parte, biodeșeurile reprezintă peste jumătate din deșeurile menajere<sup>27</sup>, iar în momentul de față, în Cluj-Napoca și în toată zona metropolitană, ele sunt colectate în amestec cu deșeurile reziduale, accelerând umplerea gropilor de gunoi și generând, în lipsa oxigenului, metan și levigat.

Metanul este un gaz cu efect de seră de zeci de ori mai puternic decât dioxidul de carbon<sup>28</sup>, având o contribuție mare la fenomenul schimbărilor climatice, iar levigatul poluează apele subterane.

Se irosește astfel o resursă prețioasă și se generează poluare.

În acest context, cetățenii și asociațiile non-guvernamentale preocupate de buna gospodărire a biodeșeurilor propun soluția compostării de proximitate (acasă sau în grădini comunitare)<sup>29 30</sup>.

#### Definiții

Definițiile de mai jos sunt o simplificare a definițiilor legislative, având în vedere că tipul de compostare reglementat pentru grădinile comunitare nu este semi-industrial sau industrial și nu este destinat comercializării și deci nici certificării.

**Biodeșeurile** sunt materii organice precum:

- deșeurile vegetale din bucătărie (resturi alimentare, coji de fructe și legume, coji de ouă),
- deșeurile vegetale din curți și grădini (iarbă, frunze uscate sau verzi, crengi mici, rumeguș netratat, paie) și
- anumite deșeuri biodegradabile celulozice, precum hârtia și cartonul (neplastificate, necerate).

Sunt excluse anumite deșeuri biodegradabile precum pungi sau ambalaje biodegradabile, care necesită condiții specifice de compostare și se pot compostă doar industrial.

De asemenea, sunt excluse materiile organice de origine animală, care au un ritm mai rapid de descompunere, putând astfel cauza mirosuri deranjante în mediul urban. Și acestea fac obiectul compostării industriale.

**Compostul** este un îngrășământ natural ce se obține din biodeșeuri prin biodegradare aerobă și/sau anaerobă (în prezența și/sau în absența oxigenului), putând fi folosit în grădină.

**Compostarea** este o modalitate naturală de a recicla deșeurile organice. Prin descompunerea materiei organice se obține compostul, un îngrășământ natural valoros. Compostarea este o alternativă excelentă la incinerarea deșeurilor verzi, care este de altfel o practică interzisă, extrem de poluantă și dăunătoare mediului. Prezentul regulament se referă la compostarea la rece, care poate fi efectuată cu ușurință atât în mediul urban (la case sau în grădini comunitare), cât și în mediul rural.

**Compostarea la rece (leneșă)** este cel mai comun tip de compostare și constă în lăsarea materiei organice să se descompună lent pe cont propriu, cu intervenții minime. Acest proces poate dura de la câteva luni până la un an sau mai mult, în funcție de climă și de tipul de materie organică.

---

<sup>25</sup> Legea nr. 181 din 19 august 2020 privind gestionarea deșeurilor nepericuloase compostabile:

<https://legislatie.just.ro/Public/DetaliiDocument/229273>

<sup>26</sup> Articol norme tehnice: <https://green-report.ro/norme-metodologice-de-aplicare-pentru-legea-compostului/>

<sup>27</sup> Vezi Planul Județean de Gestionare a Deșeurilor: <https://cicluj.ro/gestionare-deseuri/>

<sup>28</sup> Rezoluția Parlamentului European din 21 octombrie 2021 referitoare la o strategie a UE de reducere a emisiilor de metan: [https://www.europarl.europa.eu/doceo/document/TA-9-2021-0436\\_RO.html](https://www.europarl.europa.eu/doceo/document/TA-9-2021-0436_RO.html)

<sup>29</sup> Proiectul „Compost în Cotroceni” al asociației Încotroceni, București:

[https://incotroverzi.ro/compost/cic/?fbclid=IwAR00fBUvdIo4rzArZ\\_hb1IhvCkPHraKQoN1JCK4m2KDcy54CvdTib12G6lA](https://incotroverzi.ro/compost/cic/?fbclid=IwAR00fBUvdIo4rzArZ_hb1IhvCkPHraKQoN1JCK4m2KDcy54CvdTib12G6lA)

<sup>30</sup> Inițiativa asociației Eco Bihor:

<https://www.facebook.com/groups/6722720631118073/permalink/6799397986783670/>

**Compostarea de proximitate** este compostarea efectuată cât mai aproape de locul producerii biodeșeurilor pentru a evita poluarea și consumul de energie prin transportul acestora la platforme de compostare în afara localităților. Compostarea de proximitate se poate efectua la propria locuință sau în grădini comunitare, urbane sau rurale.

**Materia organică verde** este biodeșeul umed, bogat în apă și azot (ex: resturi alimentare, coji proaspete de fructe și legume, iarbă, frunze verzi).

**Materia organică maro** este biodeșeul uscat, bogat în carbon (ex: frunze uscate, crengi mici uscate, rumeguș, paie, carton).

**Materia minerală** este deșeul bogat în minerale (ex: coji de ou).

#### Instrumente necesare

- lăzi de compost din lemn sau plastic cu capac, cu posibilitate de acces lateral (pentru golire) cu balamale sau prin culisare, fără fund, așezate direct pe sol (pentru a permite accesul rămelor și al altor organisme descompunătoare)
- furcă, lopată, malaxor (pentru amestecare, aerisire), lopățiță pentru materia uscată, măturică, prelată
- foarfecă de tăiere, topoare sau tocătoare (pentru mărunțirea ramurilor și reziduurilor mai mari de fructe și legume) (Cu cât sunt mai mărunte, cu atât se descompun mai repede.)
- roabă (pentru colectare, transportare, utilizarea compostului finit)
- sită (diametrul orificiului de 4-16 mm pentru a cerne compostul brut) (opțional)
- stropitoare (pentru aport de apă, la nevoie)
- găleți/recipiente (pentru colectarea deșeurilor organice din bucătărie), de exemplu oale vechi de inox cu capac, găleți de plastic cu capac
- recipient materie uscată (pentru echilibrare, dacă compostul este prea umed) în cazul unei lăzi unice

#### Procedură

Lăzile de compost se **amplasează** în grădina comunitară într-un loc umbrat. În grădinile de dimensiuni mici se amplasează o singură ladă de compostare, de preferință din lemn, iar în cele mai mari, unde spațiul o permite, se amplasează trei lăzi din lemn. Compostoarele trebuie să se afle la o distanță de 10 m față de locuințe.



Exemple de compostoare. Sursă: Magazine online

**Sistemul cu trei lăzi** din scânduri de lemn de câte 1m<sup>3</sup> fiecare<sup>31</sup> are ca scop o mai bună organizare a tipurilor de materie organică. O ladă este pentru aportul inițial de materie organică în straturi succesive, o a doua ladă pentru depozitarea materiei organice maro, iar o a treia ladă pentru maturarea compostului. În prima ladă se asigură aerisire/amestecare periodică și menținere a umidității de către persoana responsabilă (un grădinar). Când aceasta este plină, se scoate afară pe o prelată, se amestecă cu furca și se pune în lada a treia, de maturare. Maturarea durează între 6 și 8 luni, moment în care compostul este stabil și poate fi folosit pentru fertilizarea solului.

<sup>31</sup> Instructaj compostare de proximitate în cadrul proiectului „Compost în Cotroceni” cu sprijinul experților în compostare ai asociației Urban cultor formați în Franța:

<https://www.youtube.com/watch?app=desktop&v=JlhXiQ1dJ-8&feature=youtu.be>



Indiferent de tipul de ladă, **principiul compostării** constă în alternarea materiei organice verzi cu materia organică maro în proporții egale. Respectiv, se așază prin împrăștiere în ladă o cantitate de deșeu verde, după care acesta se acoperă, tot prin împrăștiere, cu aceeași cantitate de deșeu maro. Pentru menținerea vieții micro și macroorganismelor care efectuează procesul de descompunere e nevoie de aerisire și apă. Conținutul de apă în grămada de compost se verifică prin testul pumnului (trebuie să apară o cantitate mică de apă prin strângerea unei mâini de amestec în pumn). Acoperirea materiei umede cu materie carbonată are ca scop controlarea numărului de insecte (musculițe) care sunt inevitabile în prezența deșeurilor vegetale. De asemenea, pe lângă oxigenul necesar organismelor descompunătoare, aerisirea împiedică formarea de cuiburi de rozătoare în zona de stocare a materiei uscate.

#### **Punerea în funcțiune și gestionarea compostorului**

Înainte de punerea în funcțiune a compostorului, se organizează un instructaj pentru persoanele care vor folosi compostorul. Instructajul poate fi efectuat de Primărie sau de o asociație colaboratoare.

Se desemnează un responsabil (grădinar) care verifică periodic starea compostului (cel puțin o dată pe săptămână), aerisește, udă, mută compostul în lada de maturare.

Se întocmește un jurnal al compostării cu menționarea intervențiilor, completat de fiecare persoană care intervine (aport, udare, amestecare, mutare etc.).

Accesul la compostor este asigurat grădinarilor și riveranilor care doresc să-și recicleze biodeșeurile. Accesul la compostor se face doar în prezența unui grădinar conform unei permanente afișate la intrarea în grădina comunitară.<sup>32</sup>

Compostoarele pot fi amplasate și în afara grădinilor comunitare. În acest caz, capacul lăzilor se închide cu lacăt, iar accesul se face prin comunicarea cifrului/cheii persoanelor care se anunță doritoare de a-și recicla biodeșeurile.

Toate compostoarele sunt însoțite de afișaje schematice explicative și instructive, precum și de date de contact ale unui grădinar responsabil.

Se organizează cel puțin un eveniment comunitar pe an pentru schimb de informații și experiențe legate de compostare.

La nevoie, Primăria Municipiului Cluj-Napoca, prin intermediul prestatorului care gestionează spațiile verzi ale municipiului, asigură acces la tocător de crengi în vederea mărunțirii deșeurilor lemnoase și asigurării materiei organice uscate.

---

<sup>32</sup> Ilustrații privind materialele compostabile și necompostabile de la Alina Bradu și Eco-Bihor

\*metoda de compostare: leneșă, la rece

# SE COMPOȘTEAZĂ:

- ✓ resturi vegetale
- ✓ zaț de cafea
- ✓ coji de ouă
- ✓ coji de alune/ nuci
- ✓ orez
- ✓ paste făinoase
- ✓ pâine
- ✓ plante care nu sunt afectate de boli
- ✓ frunze de ceai
- ✓ păr și blană
- ✓ unghii
- ✓ crengi
- ✓ frunze
- ✓ fân
- ✓ hârtie și carton umede sau murdare cu mâncare (fără ulei)

# NU SE COMPOȘTEAZĂ:

- X carne
- X oase
- X lactate
- X ouă întregi
- X hârtie și carton cerate, plastificate sau contaminate cu ulei
- X resturi alimentare cu ulei
- X lemn tratat chimic
- X grăsimi animale
- X uleiuri vegetale
- X excremente de câine/pisică



## MATERIALE COMPOSTABILE

Deșeuri organice de uz casnic	Deșeuri verzi de grădină
reziduuri de fructe (coji, știuleți, frunze)	crengi, crenguțe, scoarță de plante de grădină ( <b>tocate!</b> )
reziduuri vegetale ( tulpini, frunze, coji de fructe)	flori ofilite, tulpini de plante tăiate
coajă de ou (ruptă în bucăți mici)	iarba
zaț de cafea, iarbă de ceai (fără filtru de ceai!), condimente, ierburi	frunze
păr, unghii (nu vopsite)	lemn netratat
flori ofilite, în ghivece plante și pământul lor (fără ghiveci de flori)	sol de ghiveci folosit
conținutul din litiera (asternutul) animalelor ierbivore (nu și de la carnivore)	

## MATERIALE COMPOSTABILE ÎN CANTITĂȚI LIMITATE

Tipul de deșeuri	Explicație
conifere	Rășina și uleiurile esențiale sunt greu de descompus și pot acidifica compostul. Merită tratate separat.
buruieni	Nu se pun în compost când sunt în stadiul de înflorire sau creștere, deoarece semințele pot germina în humusul din compost. În afara perioadei de înflorire totuși, se pot compostă buruienii

## MATERIALE NECOMPOSTABILE

Tipul de deșeuri	Explicație
deșeuri menajere în general de ex. materiale de ambalare, deșeuri periculoase, deșeuri textile, produse chimice, vopsele	Acestea sunt materiale parțial sau deloc degradabile. Pentru tratarea acestora există sisteme de gestionare; profităm de acest lucru.
resturi fierte, produse de patiserie, alimente procesate, reziduuri de origine animală (de exemplu, os, produse lactate, grăsimi)	Pot atrage rozătoare, prădători, există posibilitatea de infectare.
ulei uzat, grăsimi vegetale	Blochează calea oxigenului, strică calitatea compostului. Acestea sunt separat colectate în depozite de deșeuri, la benzinarii.
batiste, șervețele umede, șervețel, disc cosmetic și eșarfe, scutece, produse de igienă intimă	Se pun coșul de gunoi rezidual deoarece există riscul de infecție și posibil să conțină plastic.
conținutul sacului de praf	Praful adunat poate conține <u>microplastice</u> , metale grele.
muc de țigară	Hârtia pentru țigări de asemenea conține plastic, pe lângă multe substanțe nocive, toxice.
lemn tratat, plută, PAL	Conține coloranți, <u>adezivi</u> , substanțe chimice.